



Einleitung

Einleitung zur kabellosen Bluetooth-Technologie

Bluetooth ist eine kabellose Kommunikationstechnologie mit kurzer Reichweite. Es ermöglicht kabellose Verbindungen zwischen Bluetooth-Geräten, wie beispielsweise zelluläre Telefone, Personal Digital Assistants (PDA), Desktop- und Notebook-Computern, Eingangs-Ausgangs-Geräte (Maus, Tastatur und Drucker) sowie Haushaltgeräte. Bluetooth bezieht sich auf eine weltweite Norm für den Betrieb im international anerkannten ISM-Frequenzband (Industrial Scientific and Medical). Innerhalb des ISM-Frequenzbandes (2,4 GHz – 2,48 GHz) decken die Bluetooth-Übertragungen zwischen 79 separate Frequenzen 1600 Mal pro Sekunde ab, wobei die Reichweite ungefähr 10 Meter (33 Fuß) für Geräte der Klasse II oder 100 Meter (330 Fuß) für Geräte der Klasse I beträgt.

Einleitung zum Bluetooth-USB-Adapter

Der Bluetooth-USB-Adapter ist ein Bluetooth-Aktivierer, mit dem Ihr Desktop- oder Notebook-Computer kabellos mit Bluetooth-aktivierten Computern und Geräten verbunden werden kann. Er ermöglicht einen Betriebsbereich von bis zu 10 Metern (Klasse 2)/100 (Klasse 1) bzw. 100 Metern (33/330 Fuß) mit einer Datenübertragungsrate von 723 und entspricht den Bluetooth 1.2- und USB 1.1 (unterstützt die beiden niedrigeren Datenübertragungsraten von entweder 1,5 Mb/s oder 12 Mb/s)/2.0 (unterstützt alle drei Datenübertragungsraten: 1,5 MB/S, 12 MB/S und 480 MB/S und die schnellste Datenübertragungsrate von 480 MB/S).-Spezifikationen. Der Bluetooth-USB-Adapter ist eine ideale Lösung für den Netzwerkbetrieb sowohl zu Hause als auch unterwegs. Er kann leicht installiert und für die kabellose Verknüpfbarkeit für die Verbindung mit z. B. zellulären Telefonen, PDAs, Drucker, Computern, Tastaturen, Mäusen usw. eingesetzt werden.

Paketinhalt

Bitte prüfen Sie gründlich die folgenden Artikel. Bitte wenden Sie sich an Ihren Händler, wenn einer der aufgeführten Artikel beschädigt ist oder fehlt.

- BT-01UDE
- Installations-Kurzanleitung
- CD-ROM (Benutzerhandbuch / Treiber & Dienstprogramm)
- Garantiekarte

Systemvoraussetzung

PC-Systemvoraussetzung

- **CPU:** Intel Pentium III 500MHz oder höher.
- **Speicher:** 256MB oder mehr.
- **Platz auf der Festplatte:** mindestens 50MB.
- **OS:** Windows 2000/XP
- Ein freier USB-Port, kompatibel mit USB 1.1.
- CD-ROM-Laufwerk.

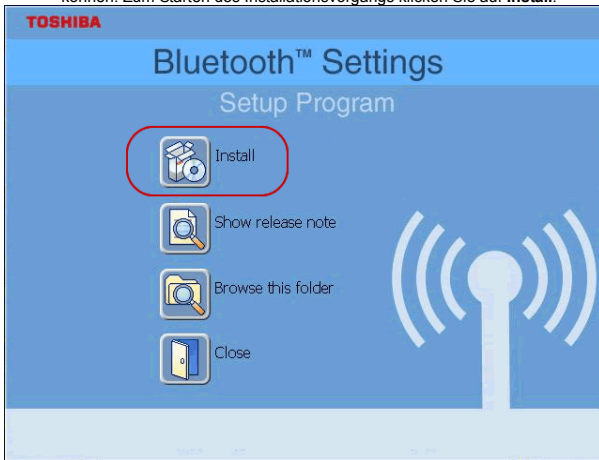
Mac-Systemvoraussetzung:

- **MAC OS:** 10.1.4 oder höher
- Mac-OS-Treiber und Software von Apple.
- Ein freier USB-Port, kompatibel mit USB 1.1.
- CD-ROM-Laufwerk.

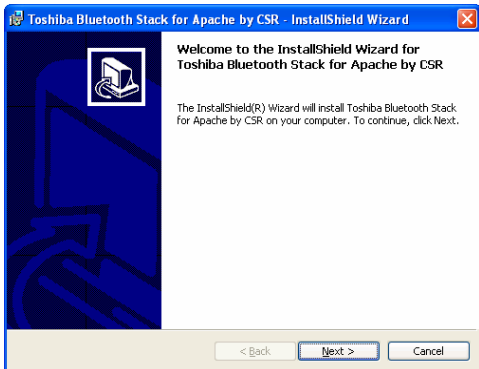
Software-Installation

Hinweis: Schließen Sie Ihren Bluetooth USB-Adapter erst dann an den USB-Port an, nachdem Sie die nachstehend beschriebene Software wie folgt vollständig installiert haben:

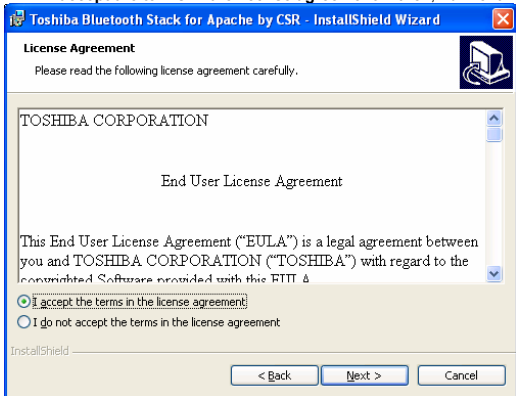
1. Legen Sie die mit dem USB-Adapter mitgelieferte Software-CD ein. Der **InstallShield Wizard** (InstallShield-Installationsassistent) sollte automatisch gestartet werden. Wenn nicht, starten Sie dessen **Setup.exe** -Datei.
2. Ein Menüfenster erscheint, in dem Sie die Elemente für die Einstellungen auswählen können. Zum Starten des Installationsvorgangs klicken Sie auf **Install**.



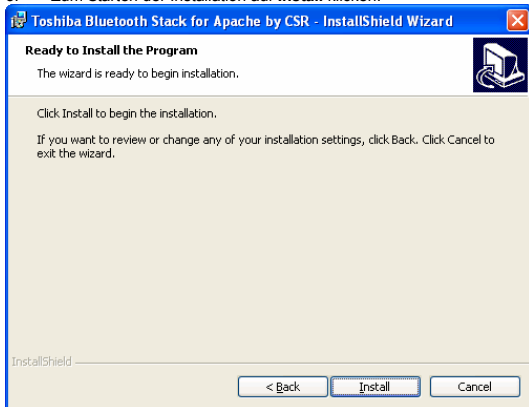
3. Das Fenster mit dem InstallShield-Installationsassistent sollte nun erscheinen. Auf **Next** klicken.



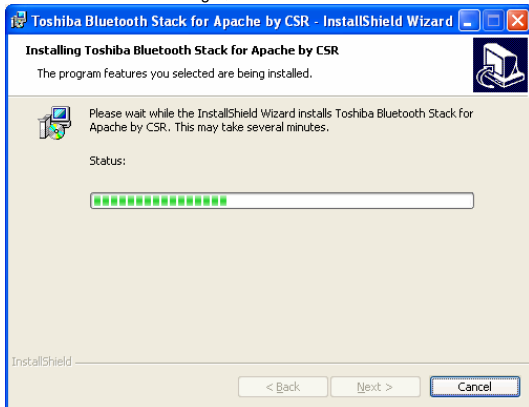
4. I accept the terms in the license agreement klicken, Auf Next klicken.



5. Zum Starten der Installation auf **Install** klicken.



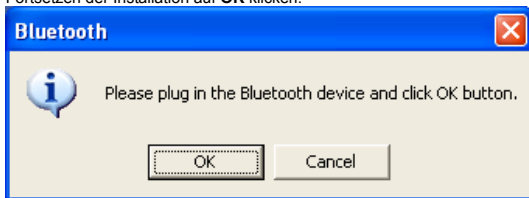
6. InstallShield wird ausgeführt.



7. Warten Sie, bis der Installationsvorgang abgeschlossen ist.



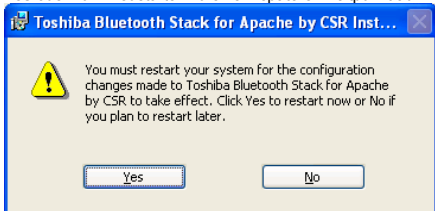
8. Den EDR-USB-Adapter nun an einen freien USB-Port anschließen und zum Fortsetzen der Installation auf **OK** klicken.



9. Zum Beenden der Installation auf **Finish** klicken.



10. Sie werden aufgefordert, das System neuzustarten. Zum sofortigen Neustarten auf **Yes** oder zum Neustarten zu einem späteren Zeitpunkt auf **No** klicken.



Anleitung zur Paarbildung

Was ist Paarbildung?

Die Paarbildung ist der Vorgang zum Verbinden der Bluetooth-Geräte miteinander. Hiermit wird eine Eingabe der Zugangsinformationen für jedes Herstellen einer Verbindung vermieden. Vor dem erstmaligen Herstellen einer Verbindung zwischen den Bluetooth-Geräten muß zwischen diesen zuerst eine Paarbildung hergestellt werden. Die Paarbildung zwischen den gepaarten Geräte bleibt selbst unter den folgenden Umständen erhalten:

1. Eines der Geräte wird ausgeschaltet.
2. Eine Verbindung wurde unterbrochen oder die Funktion wurde abgebrochen.
3. Ein Gerät oder beide Geräte werden neugestartet.

Paß-Schlüssel

Die mit Paarbildung miteinander verbundenen Geräten verwenden gemeinsam einen einzigartigen Paß-Schlüssel (auch als Verbindungsschlüssel bezeichnet), mit dem sie beim Herstellen der Verbindung einander authentifizieren. Dieser Paß-Schlüssel kann aus alphanumerischen Zeichen, Ziffern oder aus Buchstaben und muß aus 1 bis 16 Zeichen bestehen.

Wie wird die Paarbildung zwischen den Geräten hergestellt?

Automatisch – Falls ein Paß-Schlüssel vor dem Herstellen einer Verbindung erforderlich ist wird beim Herstellen der ersten Verbindung eine Paarbildung zwischen den Geräten hergestellt (ein Paß-Schlüssel muß erfolgreich ausgetauscht werden können).

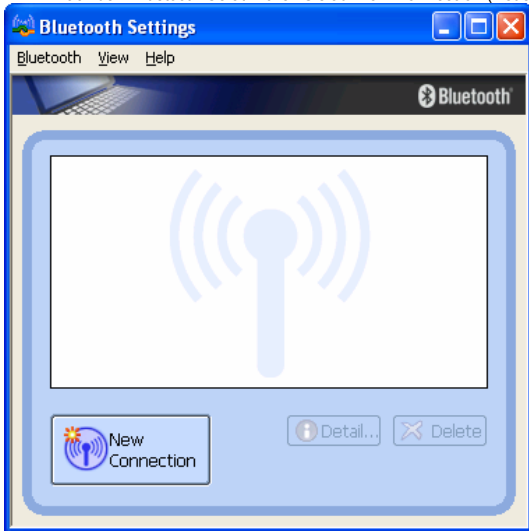
Manuell – Im Hauptfenster des Bluetooth-Managers rechtsklicken Sie auf ein Gerät und wählen Sie im Aufklappmenü den Eintrag **Pair Device** (Gerät paaren) und geben Sie dann auf beiden Seiten denselben Paß-Schlüssel ein.

Beispiel 1: Paarbildung mit einer Bluetooth-Maus.

1. Das Hauptfenster des Bluetooth-Managers durch Anklicken der Bluetooth-Symbole auf der Task-Leiste öffnen.



2. Aktivieren Sie den Paarbildungsmodus der Bluetooth-Maus. Zum Starten der Suche nach dem Bluetooth-Gerät klicken Sie auf **New Connection** (Neue Verbindung).



3. **Express Mode** (Express-Modus) wählen und auf **Next** klicken. Das System beginnt mit der Suche nach den Bluetooth-Geräten im Betriebsbereich.




4. Auf der Liste mit den Bluetooth-Geräten wählen Sie die **Bluetooth Mouse** (Bluetooth-Maus) und klicken dann auf **Next**. Falls das zu paarende Gerät nicht vorhanden ist klicken Sie auf **Refresh** (Wiederauffrischen), um die Suche neu zu starten.



5. Geben Sie einen Namen ein und wählen Sie ein Symbol aus.

Add New Connection Wizard

Enter a name and select an icon.




Set up the connection name and icon.

Setting information

Connection Name:

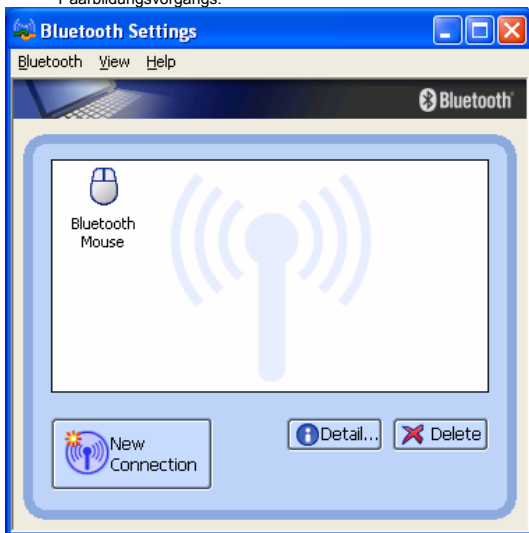
Icon



Create a shortcut on the desktop

< Back Next > Cancel

6. Ein **Bluetooth Mouse** -Symbol (Bluetooth-Maus) erscheint nach dem Ende des Paarbildungsvorgangs.

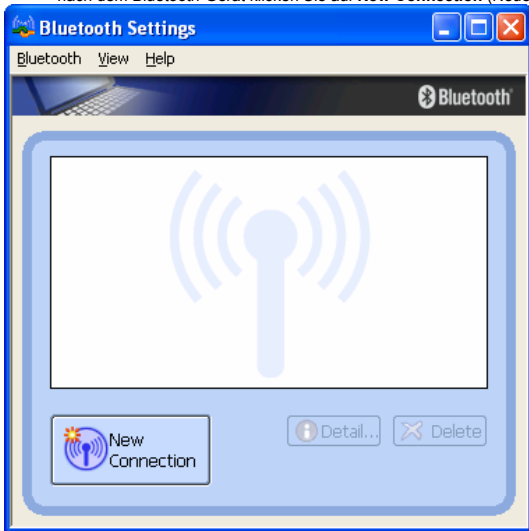


Beispiel 2: Paarbildung mit einem Bluetooth-Kopfhörer.

1. Das Hauptfenster des Bluetooth-Managers durch Anklicken der Bluetooth-Symbole auf der Task-Leiste öffnen.



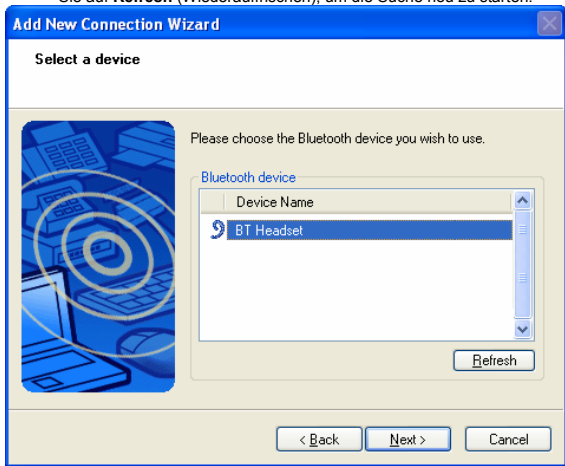
2. Aktivieren Sie den Paarbildungsmodus der Bluetooth-Maus. Zum Starten der Suche nach dem Bluetooth-Gerät klicken Sie auf **New Connection** (Neue Verbindung).



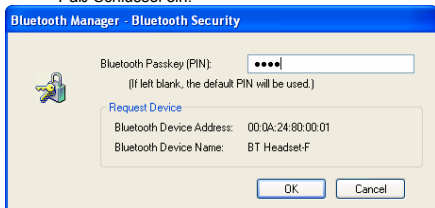
3. **Express Mode** (Express-Modus) wählen und auf **Next** klicken. Das System beginnt mit der Suche nach den Bluetooth-Geräten im Betriebsbereich.



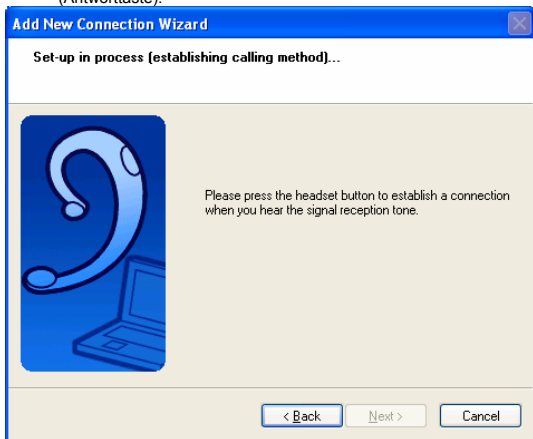
4. Auf der Liste mit den Bluetooth-Geräten wählen Sie die **BT Headset** (BT-Kopfhörer-F) und klicken dann auf **Next**. Falls das zu paarende Gerät nicht vorhanden ist klicken Sie auf **Refresh** (Wiederauffrischen), um die Suche neu zu starten.



5. Sie müssen dann den Paß-Schlüssel (PIN-Kode) eingeben. Den Paß-Schlüssel entnehmen Sie dem Benutzerhandbuch des Kopfhörers. Geben Sie dann diesen Paß-Schlüssel ein.



6. Zum Fortsetzen des Paarbildungsvorgangs drücken Sie die **Answer**-Taste (Antworttaste).



7. Einen Namen eingeben und ein Symbol auswählen.

Add New Connection Wizard

Enter a name and select an icon.

Set up the connection name and icon.

Setting information

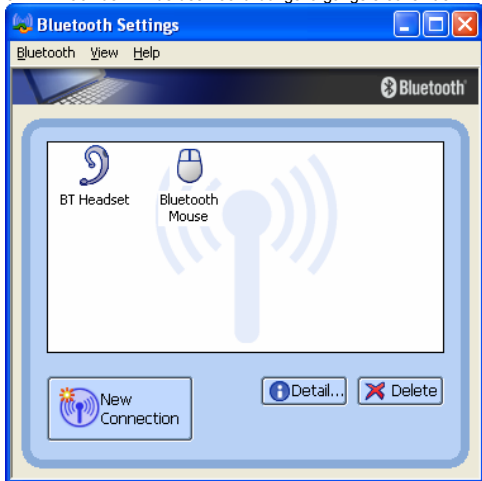
Connection Name:

Icon


Create a shortcut on the desktop

< Back Next > Cancel

8. Nach dem Ende des Paarbildungsvorgangs erscheint ein **BT Headset** -Symbol.



Hinweis: Für weitere Informationen lesen Sie die Hilfe-Datei unter **Bluetooth Settings** (Bluetooth-Einstellungen).



Verbindung herstellen und abbrechen

Verbindung herstellen

Zum Herstellen einer Bluetooth-Verbindung stehen zwei Methoden zur Verfügung.

Zuerst das Remote-Gerät wählen

Ein Remote-Gerät auswählen und auf dessen Symbol doppelklicken, um seine Dienstleistungen wiederaufzufrischen. Der Bluetooth-Paß-Schlüssel muß eventuell eingegeben werden, falls die Sicherheitsstufe auf eine der Seiten der Verbindung auch Hoch eingestellt ist und zwischen diesen Geräten keine Paarbildung hergestellt wurde. Nach dem Beenden der Suche nach der Dienstleistung werden die Dienstleistungen, die vom Remote-Gerät unterstützt werden, gefunden und die Farbe der Symbole der entsprechenden Dienstleistungen oben im Hauptfenster wird auf rosarot abgeändert.

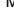
Auf das rosarote Dienstleistungssymbol oben im Hauptfenster klicken, mit welchem eine Verbindung hergestellt werden soll. Die Verbindung wird hergestellt. Nach dem erfolgreichen Herstellen der Verbindung wird die Farbe des Symbols des Remote-Gerätes und jenes der Dienstleistung auf grün abgeändert.

Hinweis:

PAN: Falls von der Seite des PAN-Servers keine Verbindung mit einem DHCP-Server hergestellt wird dauert es ungefähr 45 Sekunden, bis die IP-Adresse für den PAN-Clients zugeordnet wird. Warten Sie ungefähr 45 Sekunden, bevor Sie den TCP/IP benutzen können.

DUN: Ein Dialogfenster zum Anwählen erscheint. Geben Sie die ISP-Telefonnummer, dessen Namen und das Paßwort ein.

FTP: Nach dem Herstellen der Verbindung erscheint ein FTP-Fenster. Das Fenster zeigt die gemeinsam benutzten Verzeichnisse des Remote-Geräte. Das Fenster ist leer, falls auf der Remote-Seite keine Datei oder kein Verzeichnis vorhanden ist.

OPP: Für den OPP stehen vier Betriebsmodi zur Verfügung: Meine Karte senden, Karte abrufen, Subjekte senden und Karten austauschen. Zu Beginn ist der Betriebsmodus auf Meine Karte senden eingestellt. Zum Auswählen des Betriebsmodus im Aufklappen  rechtsklicken Sie auf das Symbol. Mit dem Betriebsmodus Meine Karte senden wird die Karte direkt an das Remote-Gerät gesendet. Mit Karte abrufen wird die Karte vom Remote-Gerät abgerufen. Mit Karten austauschen wird zuerst Ihre Karte gesendet und dann die Karte vom Remote-Gerät abgerufen. Mit Subjekte senden erscheint ein Dialogfenster, in dem Sie einige Subjekt-Dateien zum Senden an das Remote-Gerät auswählen können. Subjekt bedeutet, dass die Dateien im Format der vCards2.1, vCalendar1.0, vMessage und vNote sind.

Synchronisierung: Ein Dialogfenster erscheint für die Bedienung durch den Benutzer.

Drucker: Nach dem Herstellen der Verbindung kann der Benutzer den Drucker zum Drucken unter einem beliebigen Windows-Anwendungsprogramm, das das Ausdrucken unterstützt, benutzen.

Zuerst das Service-Symbol wählen

Wählen Sie oben im Hauptfenster ein Service-Symbol aus. Falls Sie jemals die Dienstleistungen einiger Remote-Geräte durchsucht haben wird das Gerät, das die Dienstleistung unterstützt, gelb markiert.

Zuerst auf das Remote-Durchsuchen doppelklicken, um nachzuprüfen, ob das Gerät die Dienstleistung zur Verfügung stellt, und stellen Sie danach eine Verbindung mit diesem Gerät her. Falls das Remote-Gerät die Dienstleistung nicht zur Verfügung stellt kann die Verbindung nicht hergestellt werden. Der Bluetooth-Paß-Schlüssel muß eventuell eingegeben werden, falls die Sicherheitsstufe auf eine der Seiten der Verbindung auch Hoch eingestellt ist und zwischen diesen Geräten keine Paarbildung hergestellt wurde.

Hinweis:

Unter dem Symbol des Remote-Gerätes und dem Service-Symbol sind die entsprechenden Betriebsmenüs vorhanden. Die Verbindung kann auch im Aufklappenmenü gestartet werden.

Verbindung abbrechen

Wählen Sie zuerst das Remote-Gerät und rechtsklicken Sie auf das Service-Symbol oben im Hauptfenster. Im Aufklappenmenü wählen Sie "Disconnect" (Verbindung abbrechen).

Wählen Sie das Remote-Gerät und rechtsklicken Sie auf das Symbol dieses Gerätes. Im Aufklappenmenü wählen Sie Disconnect / submenu (Verbindung abbrechen / Untermenü) (die abzubrechende Verbindung).

Mit FTP und Synchronisierung schließen Sie deren Betriebsfenster, wonach die Verbindung abgebrochen wird.

Von der Seite der Fernbedienung kann die Verbindung direkt abgebrochen werden.

Falls das Bluetooth-Gerät oder das Remote-Gerät entfernt wird werden alle Verbindungen

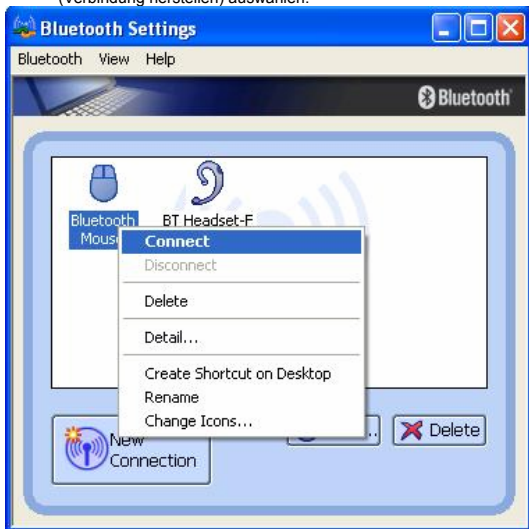
abgebrochen. Wird das Remote-Gerät außerhalb des Funkbereiches bewegt werden sämtliche Verbindungen mit diesem Remote-Gerät nach ungefähr einer Minute abgebrochen.

Hinweis:

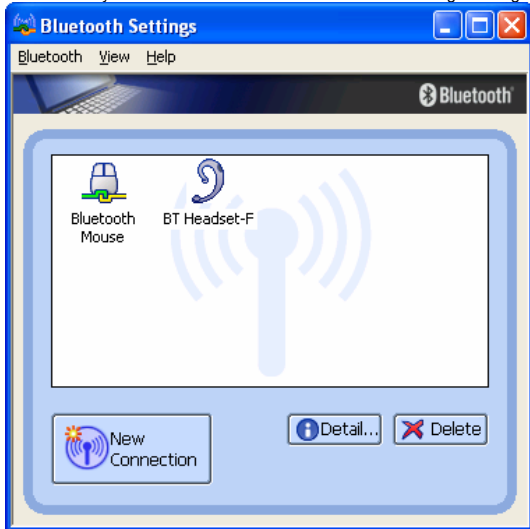
Beim Starten des Programms erscheinen einige Worte in der rechten unteren Ecke des Bildschirms.

Beispiel 1: Verbindung mit einer Bluetooth-Maus herstellen/abbrechen.

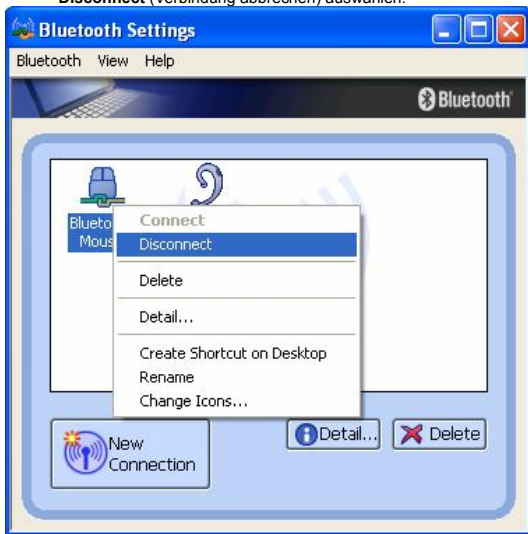
1. Schalten Sie die Bluetooth-Maus ein. Bewegen Sie den Cursor auf das Symbol der Bluetooth-Maus unter Bluetooth-Einstellungen. Rechtsklicken und **Connect** (Verbindung herstellen) auswählen.



2. Das Symbol der Bluetooth-Maus wird in den Verbindungsstatus gesetzt.

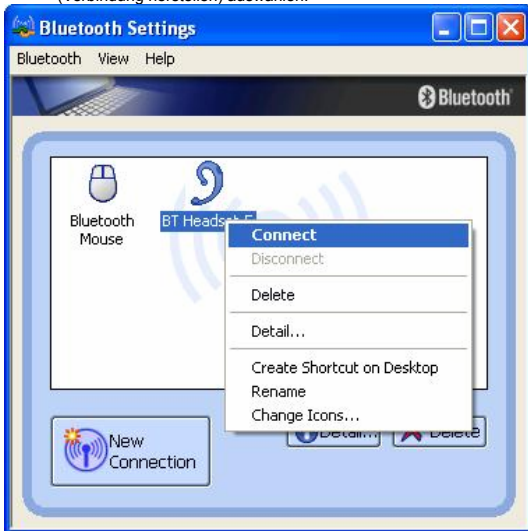


3. Zum Abbrechen der Verbindung mit der Maus auf das Symbol rechtsklicken und **Disconnect** (Verbindung abbrechen) auswählen.

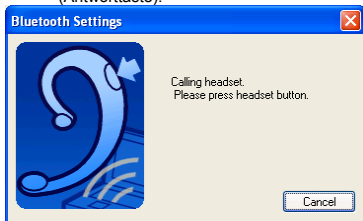


Beispiel 2: Verbindung mit einem Bluetooth-Kopfhörer herstellen/abbrechen.

1. Schalten Sie den Bluetooth-Kopfhörer ein. Bewegen Sie den Cursor auf das Symbol des Bluetooth-Kopfhörers unter Bluetooth-Einstellungen. Rechtsklicken und **Connect** (Verbindung herstellen) auswählen.



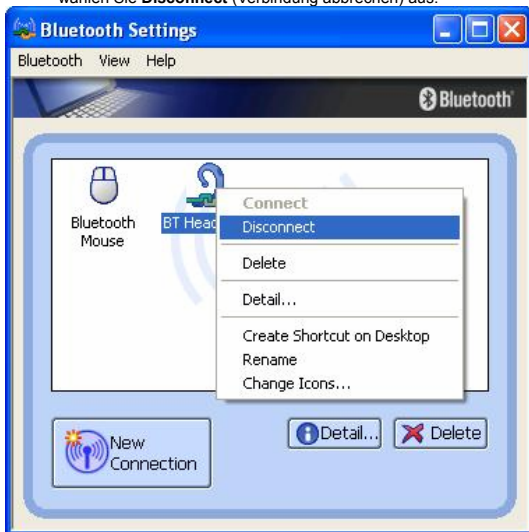
2. Das System ruft den Kopfhörer an. Vom Kopfhörer ertönt ein Klingelzeichen. Zum Fortsetzen des Verbindungsvorgangs drücken Sie auf die **Answer**-Taste (Antworttaste).



3. Das Symbol des Bluetooth-Kopfhörers wird in den Verbindungsstatus gesetzt.



4. Zum Abbrechen der Verbindung mit der Maus rechtsklicken Sie auf das Symbol und wählen Sie **Disconnect** (Verbindung abbrechen) aus.



Hinweis: Für weitere Informationen lesen Sie die Hilfe-Datei unter Bluetooth Settings (Bluetooth-Einstellungen).

