



## **INTRODUCTIE VOOR DE DRAADLOZE BLUETOOTH TECHNOLOGIE**

Bluetooth is een draadloze korte-afstands communicatietechnologie. Het staat u toe om draadloze verbindingen tussen Bluetooth-toestellen te maken zoals mobiele telefoons, persoonlijke digitale assistenten (PDA), computers en laptops, input-outputtoestellen (muizen, toetsenborden, printers) en huishoudelijke apparaten. Bluetooth verwijst naar een wereldwijde standaard en is ontworpen om in de internationaal erkende ISM (Industriële, Wetenschappelijke en Medische) frequentiebanden te functioneren. Binnen de ISM-band springen de Bluetooth-frequenties 1600 keer per seconde tussen 79 verschillende frequenties met een communicatie afstand van ongeveer 10 meter (class 2).

### **Inleiding Bluetooth USB Adapter**

De Bluetooth USB Adapter is een Bluetooth product dat het mogelijk maakt om uw laptop of notebook draadloos te verbinden met ieder andere computer of toestel met Bluetooth optie. Het geeft de mogelijkheid te werken met een afstand van 10 meter (33 feet) met een 723 Kbps data transmissie snelheid, en het voldoet aan de Bluetooth 1.1 en USB 1.1 specificaties. De Bluetooth USB Adapter is een ideale oplossing voor thuis en mobiele netwerk noden. Het is gemakkelijk te installeren en te gebruiken voor draadloze verbinding met mobiele telefoons, PDAs, printers, computers, toetsenborden, muizen, enz.

### **Contenuto della Confezione**

Si prega di verificare con attenzione ogni articolo seguente. Se qualcuno degli articoli elencati sembra essere danneggiato o assente, si prega di contattare il rivenditore locale.

- BT-01UDE
- Guida all'installazione rapida
- CD-ROM (Manuale d'Uso e Manutenzione / Driver & Utility)
- Tesserino di Garanzia

# System Vereisten

## Windows System Vereisten

- CPU: Intel Pentium III 500MHz of meer.
- Systeem Geheugen: 256MB of meer.
- Hard disk ruimte: ten minste 50MB.
- OS: Windows 2000/XP
- Een gratis USB poort, voldoet aan USB 1.1.
- CD-ROM Drive.

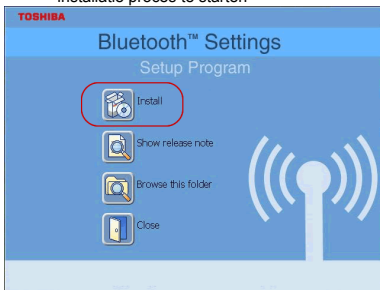
## MAC System Vereisten

- Mac OS: 10.1.4 of hoger
- Mac OS driver en software bestuurd door Apple
- Een gratis USB poort, voldoet aan USB 1.1.
- CD-ROM Drive.

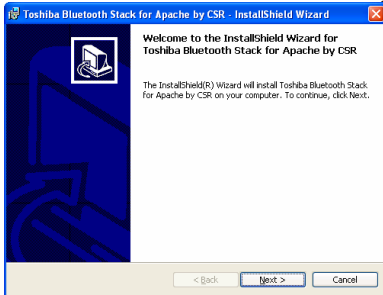
# SOFTWARE INSTALLATIE

**Opmerking:** Plaats uw Bluetooth USB Adapter niet in de USB poort voor u de software installatie vervolledigd hebt als volgt:

1. Plaats de Software CD met je USB adapter in. Het opstartprogramma **InstallShield Wizard** zal automatisch starten. Indien niet ga naar **Setup.exe** file.
2. Er komt een scherm tevoorschijn met verschillende items. Klik **Install** om de installatie proces te starten



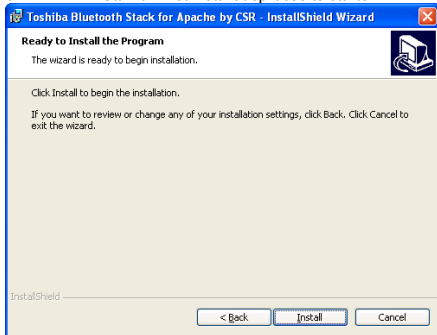
3. De InstallShield Wizard venster zal nu verschijnen, klik op **Next**.



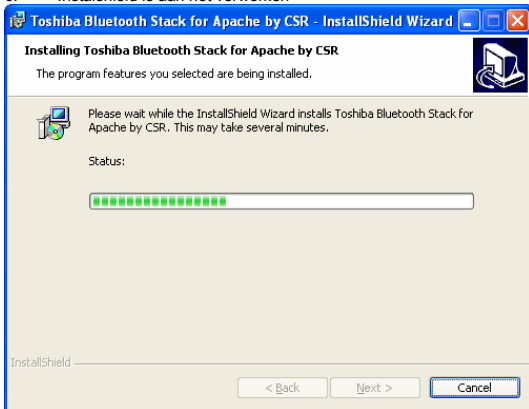
4. Selecteer **I accept the terms in the license agreement**, klik op **Next**.



5. Klik **Install** om het installatieproces te starten



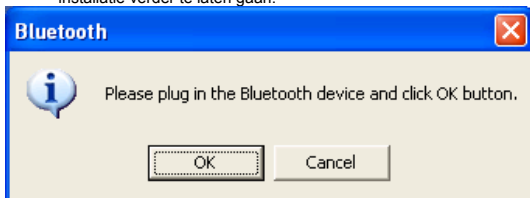
## 6. Instalshield is aan het verwerken



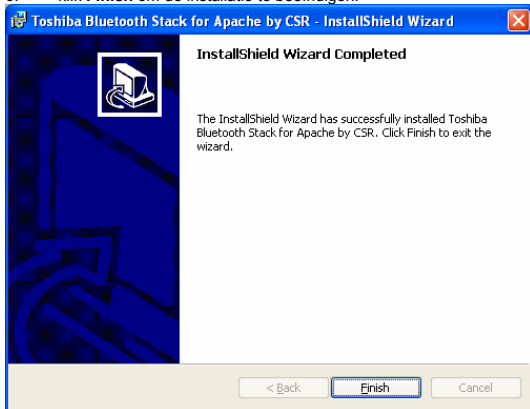
## 7. Wacht voor de opstelling of setup



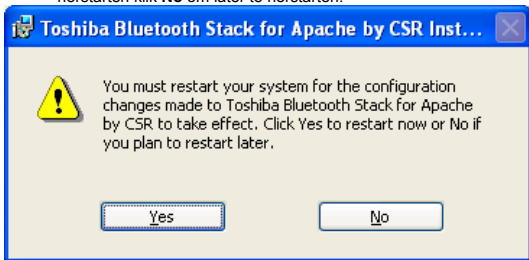
8. Plaats de EDR USB adapter in een beschikbare USB poort en klik **OK** om de installatie verder te laten gaan.



9. klik **Finish** om de installatie te beeindigen.



10. Er zal je gevraagd worden om het systeem te herstarten. Klik **Yes** om het direct te herstarten klik **No** om later te herstarten.



# KOPPELINGSGIDS

## **Wat is koppelen?**

Koppelen is een procedure om Bluetooth toestellen met elkaar te verbinden. Bluetooth toestellen moeten met elkaar gekoppeld zijn voordat men contact kan maken.

Gekoppelde toestellen zullen gekoppeld blijven, zelfs wanneer:

1. een van de toestellen is uitgeschakeld.
2. een service verbinding is onderbroken of gestopt.
3. een of beide toestellen is heropgestart.

## **Paswoord of Passleutel**

Gekoppelde toestellen delen een unieke Pas Sleutel (ook vermeld als Link Key), waardoor ze elkaar herkennen wanneer in verbinding. De Pas Sleutel kan alfanumeriek, nummers of letters zijn en bestaat uit hoogstens 16 karakters.

## **Hoe toestellen koppelen?**

Automatisch – Als een Pas Sleutel nodig is vóór de verbinding, zullen de toestellen automatisch koppelen bij de eerste maal ze worden verbonden (een Pas Sleutel moet succesvol worden uitgewisseld).

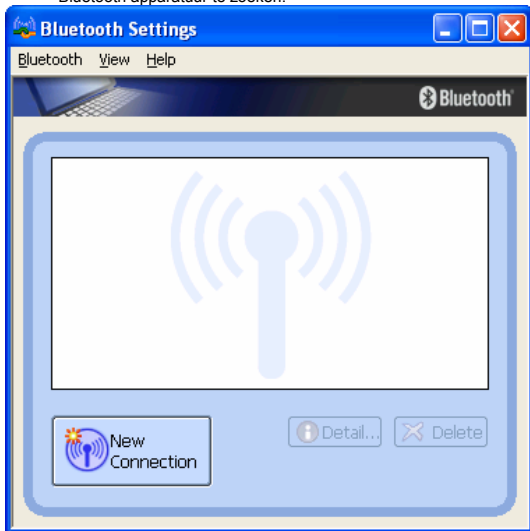
Manueel – Klik rechts in het hoofdvenster van BlueSoleil op een toestel en kies een Koppel toestel van het pop up menu. Geef dezelfde Pas Sleutel aan beide zijdes in.

## Voorbeeld 1, koppeling met een Bluetooth Muis

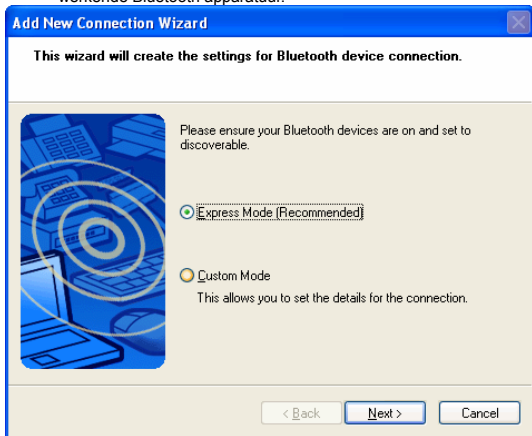
1. Open het Bluetooth Manager hoofdmenu door te klikken op het Bluetooth icoontje op de taakbalk.



2. Zet de Bluetooth muis in koppelings mode. Klik **New Connection** knop om het Bluetooth apparaat te zoeken.



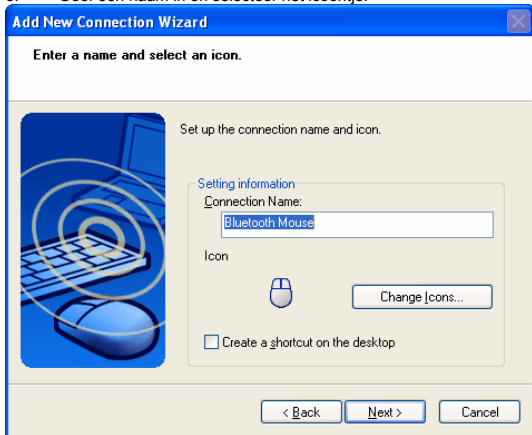
3. Selecteer **Express Mode** en klik **Next**. Het systeem zal starten met zoeken naar werkende Bluetooth apparatuur.



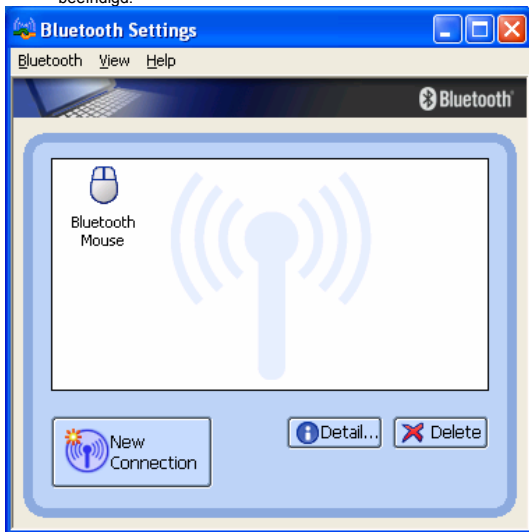
4. Selecteer **Bluetooth Mouse** in het Bluetooth Device lijst en klik **Next**. Als je het gewenste koppelingsapparaat niet vindt, klik **Refresh** om het opnieuw te laten zoeken.



5. Geef een naam in en selecteer het icoontje.



6. Een icoontje **Bluetooth Mouse** zal verschijnen nadat de koppelingsproces is beëindigd.



## Voorbeeld 2, Koppeling met Bluetooth Headset

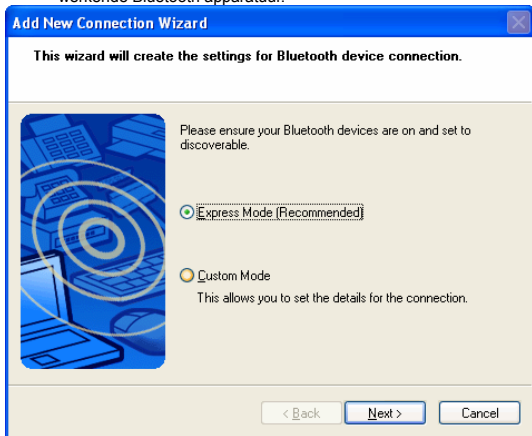
1. Open het Bluetooth Manager hoofdmenu door te klikken op het Bluetooth icoontje op de taakbalk.



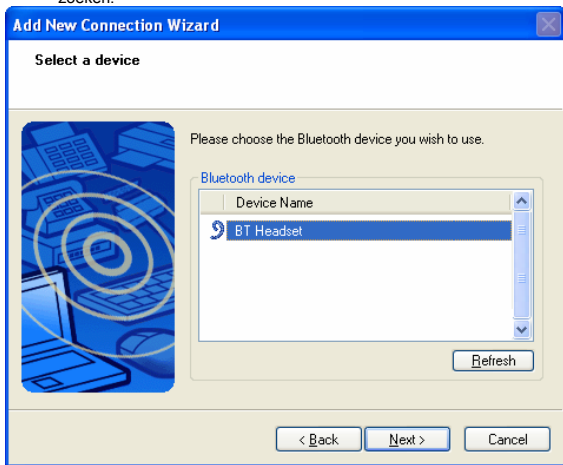
2. Zet de Bluetooth muis in koppelings mode. Klik **New Connection** knop om het Bluetooth apparaat te zoeken.



3. Selecteer **Express Mode** en klik **Next**. Het systeem zal starten met zoeken naar werkende Bluetooth apparatuur.



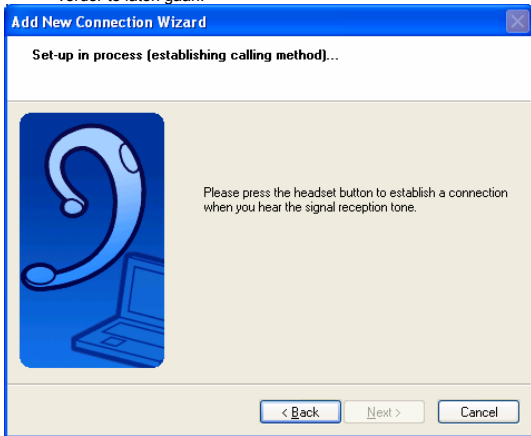
4. Selecteer het **BT Headset** in het Bluetooth apparaat lijst en klik **Next**. Als je het gewenste koppelingsapparaat niet vindt, klik **Refresh** om het opnieuw te laten zoeken.



5. Je zal gevraagd worden om een Paswoord (PIN Code) in geven. Controleer de headsets manual voor de paswoord en geef deze in.



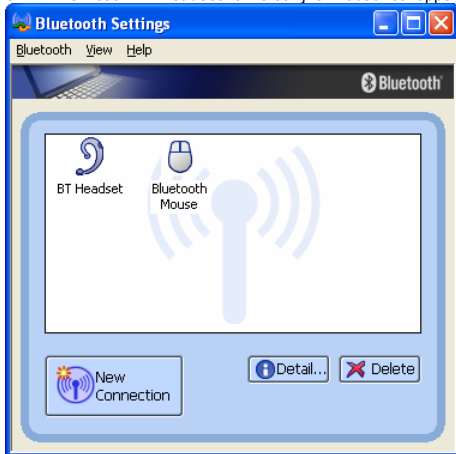
6. Klik op het antwoord knop (Answer button) van de headset op de koppelingsproces verder te laten gaan.



7. Geef een naam in en selecteer het icoon.



8. Een icoon **BT Headset** zal verschijnen nadat het koppelingsproces is beëindigd.



**Opmerking:** Lees de Help file of **Bluetooth Settings** voor meer detail informatie.



# VERBINDEN EN VERBINDING AFBREKEN

## Verbinden

Er zijn twee manieren om een Bluetooth verbinding te maken.

Selecteer eerst Afstandstoestel

Kies een afstandstoestel en dubbelklik om de services terug op te halen. De Bluetooth Pas Sleutel kan worden gevraagd als het veiligheidsniveau aan een zijde van de verbinding op Hoog staat en als het geen gekoppelde toestellen zijn. Nadat het zoeken naar de services beëindigd is, zijn services die het afstandstoestel ondersteunen gevonden en zijn de corresponderende services iconen bovenaan in het hoofdvenster rooskleurig geworden.

Dubbelklik bovenaan in het hoofdvenster op het rooskleurige service icoon die je wil verbinden. Verbinding zal worden gestart. Nadat de verbinding voltooid is, zullen het afstandstoestel en het service icoon groen kleuren.

## Opmerking:

PAN: Als de PAN server-zijde geen verbinding maakt met een DHCP server, zal het ongeveer 45 seconden duren om het IP adres op te kunnen geven voor de PAN klant. Gebruikers moeten ongeveer 45 seconden wachten voor ze TCP/IP kunnen gebruiken.

DUN: Er zal een dial-up dialoog venster zijn. De gebruikers moeten het ISP telefoonnummer ingeven, naam en paswoord.

FTP: Nadat de verbinding is gemaakt, zal een FTP venster verschijnen. Het venster toont de gedeelde folders van het afstandstoestel. Het venster kan leeg zijn als er geen folder of map is aan de zijde van het afstandstoestel.

OPP: Er zijn vier soorten verrichtingswijzen voor de OPP: Zend Mijn Kaart, Ontvang Kaart, Zend Objecten en Wissel Kaarten Uit. In het begin is de verrichtingswijze Zend Mijn Kaart. Gebruikers kunnen rechtsklikken op het icoon om een wijze te kiezen in het pop up menu. Zend Mijn Kaart zal mijn kaart rechtstreeks verzenden naar het afstandstoestel. Ontvang Kaart zal proberen de kaart te ontvangen van het afstandstoestel. Kaarten Uitwisselen zal eerst mijn kaart verzenden en dan de kaart van het afstandstoestel ontvangen. Zend Objecten zal een map dialoog venster openen om de gebruiker enkele mappen te laten

kiezen om te verzenden naar het afstandstoestel. Object verwijst naar mappen in formaat van vCards2.1, vCalendar1.0, vMessage en vNote.

Synchronisatie: Er zal een dialoog zijn om de gebruikers hun handelingen te laten uitvoeren.

Printer: Nadat de verbinding is gemaakt, kunnen gebruikers de printer gebruiken om iedere Windows toepassing uit te printen dat printen ondersteunt.

Selecteer eerst de Service Icoon

Kies een service icoon bovenaan in Windows. Als u ooit eens de services van enkele afstandstoestellen hebt doorbladerd, zal het toestel dat deze services ondersteunt, oplichten in het geel.

Dubbelklik eerst op het afstandstoestel en blader eerst even door om te kijken of het toestel de service heeft en maak dan de verbinding. Als het afstandstoestel de service niet heeft, zal de verbinding mislukken. De Bluetooth Pas Sleutel kan worden gevraagd wanneer het veiligheidsniveau aan een van de zijdes van de verbinding op Hoog staat en als de toestellen niet gekoppeld zijn.

### **Opmerking:**

Er zijn corresponderende handelingsmenu's op het afstandstoestel icoon en het service icoon. Gebruikers kunnen de verbinding ook starten door het pop up menu te gebruiken.

### **Verbinding verbreken**

Kies eerst het afstandstoestel en rechtsklik op het service icoon bovenaan in het hoofdvenster. Selecteer Ontkoppelen in het pop up menu.

Kies het afstandstoestel en rechtsklik op het toestel icoon. Selecteer in het pop up menu Ontkoppelen/submenu (de verbinding die je wil ontkoppelen).

Met FTP en Synchronisatie, sluit hun vensters en de verbinding zal worden ontkoppeld. De zijde van het afstandstoestel kan de verbinding onmiddellijk verbreken.

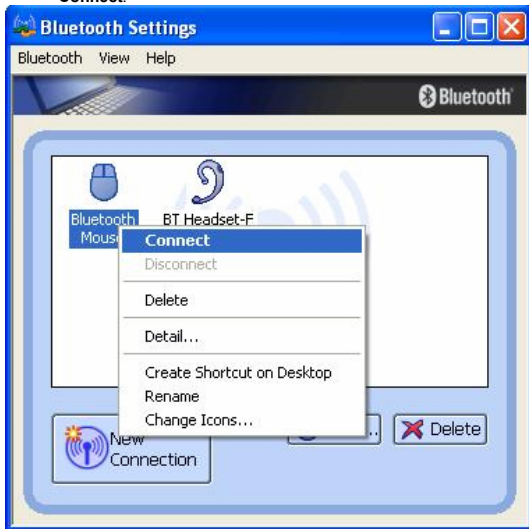
Als het plaatstelijk Bluetooth toestel verwijderd is of het afstandstoestel is verwijderd, zullen alle verbindingen worden verbroken. Als het afstandstoestel buiten radiobereik komt, zullen alle verbindingen met het afstandstoestel na ongeveer 1 minuut worden verbroken.

**Opmerking:**

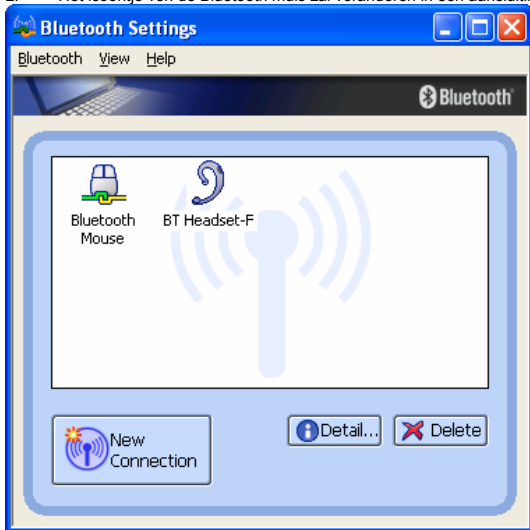
Wanneer het programma start, zal het enkele woorden tonen onderaan in de rechterhoek van het scherm.

### Voorbeeld 1, verbinden/verbinding afbreken met een Bluetooth Mouse.

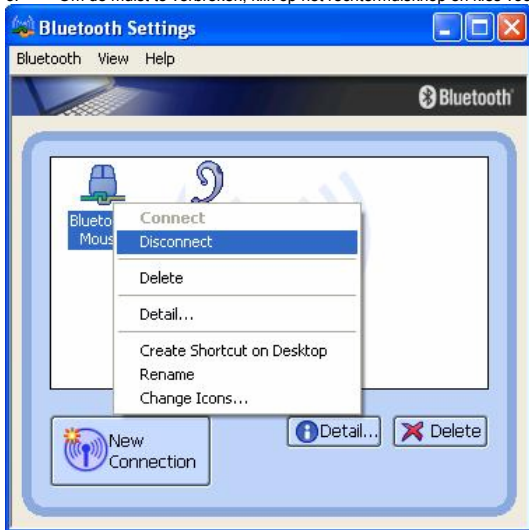
1. Schakel de Bluetooth muis aan. Beweeg met de cursor over het icoontje van de Bluetooth Mouse in het scherm van Bluetooth Settings, klik met je rechtermuisknop op **Connect**.



2. Het icoontje van de Bluetooth muis zal veranderen in een aansluitings status.

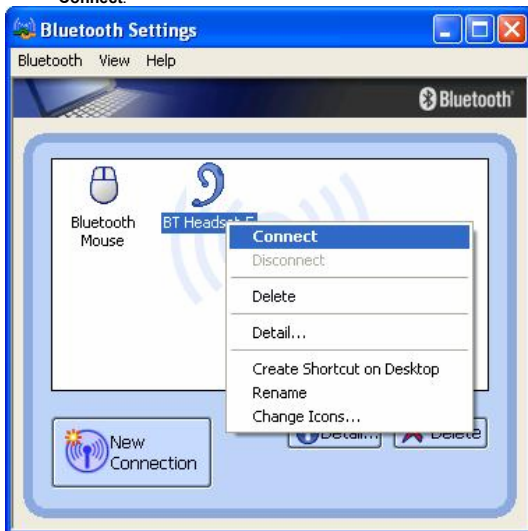


3. Om de muist te verbreken, klik op het rechtermuisknop en kies voor **Disconnect**.

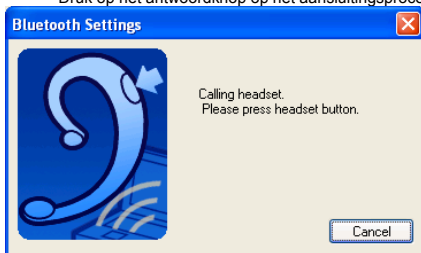


## Voorbeeld 2, verbinding/verbinding afbreken met een Bluetooth Headset

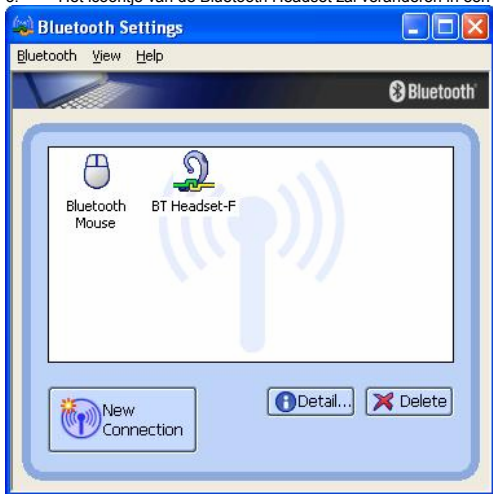
1. Schakel de Bluetooth muis aan. Beweeg met de cursor over het icoontje van de Bluetooth Mouse in het scherm van Bluetooth Settings, klik met je rechtermuisknop op **Connect**.



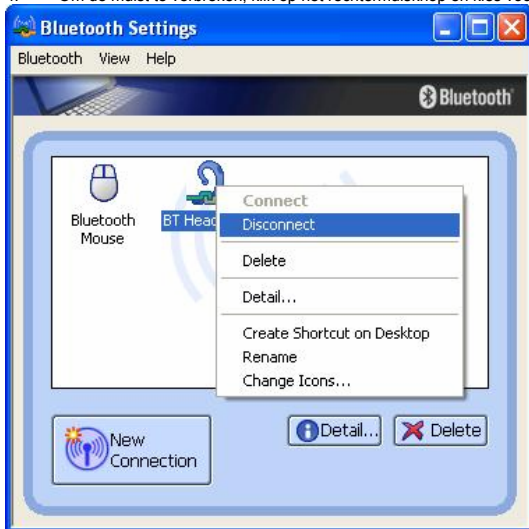
2. Het systeem is de headset aan het bellen. Je zal een ringtoon horen in je headset.  
Druk op het antwoordknop op het aansluitingsproces verder te laten gaan.



3. Het icoontje van de Bluetooth Headset zal veranderen in een aansluitings status.



4. Om de muist te verbreken, klik op het rechtermuisknop en kies voor **Disconnect**.



**Opmerking:** Lees de Help File of **Bluetooth Settings** voor detail informatie.

