

# Quick Installation Guide

## 電力線網路橋接器

### PLC-200AA

Chinese Ver.: 1.0\_C

ADD : 9F,-1 No.188, Baociao Rd., Sindian City, Taipei County 231, Taiwan  
 TEL : +886-2-7705-6689 FAX : +886-2-7705-6688 <http://www.planex.net>

## 第一章

### 產品包裝內容

在您向經銷商或經銷據點購買PLC-200AA 200Mbps電力線網路橋接器後，請先打開本產品包裝依照下列之產品附件清單確實清點本產品本體、內容物及附件是否符合清單中所列出標準配備是否齊全，若下列任何一項未包含在包裝內，請聯絡您的經銷商。

- PLC-200AA(x2)
- 產品說明書
- 產品光碟 (工具程式)
- 保證卡
- 網路線(x2)

### 簡介

PLC-200AA可讓使用者透過AC電力線，在家中或是辦公室內連結各個乙太網路裝置。  
 PLC-200AA設計有隨插即用(Plug-and-Play)之功能，使用者只需連結乙太網路線至一台PLC-200AA，另一端連至您的PC；另一台PLC-200AA用乙太網路線連接至數據機，再將兩台PLC-200AA插上AC插座，即可開始橋接網路。

### 特色

- 支援200M HomePlug® 規格。
- 符合IEEE 802.3 10 BASE-T乙太網路及IEEE 802.3u 100 BASE-TX規格。
- 自動與ANSI/IEEE 802.3相符並支援Auto-MDI/MDIX
- PLC-200AA連線速度高達200 Mbps
- 具有三個LED指示燈號顯示Power(電源)、HomePlug Activity(PLC-200AA活動狀態)及Ethernet Link/Activity(乙太網路埠的連線及活動狀態)，並具備快速設定按鍵。

## 第二章

### 安裝PLC-200AA

#### 1. 硬體安裝

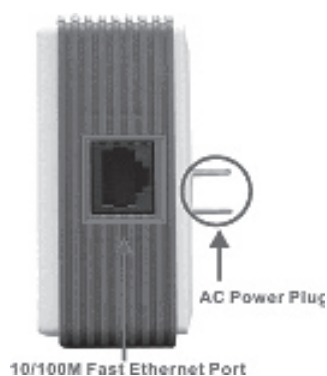
PLC-200AA電力線網路橋接器是可以簡易安裝並設定的裝置。請參考以下圖例：

#### 乙太網路連接埠

使用乙太網路線將PLC-200AA與數據機或PC連結。

#### AC電源插頭

將PLC-200AA插入AC電源插座即可透過電力線進行網路橋接。



#### LED指示燈

面板上具有三個LED指示燈，分別為：

LED	狀態	代表意義
Power	恆亮	PLC-200AA已連接家用插座並正常運作中。
	熄滅	PLC-200AA並未連接家用插座。
	閃爍	PLC-200AA正在更新韌體，或正和其他裝置配對中。
HomePlug	恆亮	PLC-200AA為電力線網路addresser。
	熄滅	PLC-200AA並未連結電力線網路。
	閃爍	PLC-200AA為電力線網路Joiner。
Ethernet	恆亮	PLC-200AA已連接上乙太網路。
	熄滅	PLC-200AA並未連接上乙太網路。
	閃爍	PLC-200AA正在傳輸或接受資料中。



#### 快速設定按鍵

此按鍵可讓您快速完成PLC-200AA的電力線網路設定。按下此按鍵，您可：

1. 重新設定網路ID：按下PLC-200AA上的快速設定按鍵，並壓住按鍵超過十秒後，PLC-200AA上所有的LED顯示燈將一起熄滅並開始重新設定網路ID。注意：請您在每次配對PLC-200AA前，務必重新設定網路ID。
2. 和另一台PLC-200AA配對：若您想讓一台新的PLC-200AA加入電力線網路，請按下任何一台已連接現存電力線網路的PLC-200AA上的快速設定按鍵，並同時按下欲加入的PLC-200AA上的快速設定按鍵，壓住按鍵三秒鐘，PLC-200AA的電源燈號 (Power) 即會開始閃爍並開始配對。當配對完成後，電源燈號 (Power) 會保持恆亮狀態。

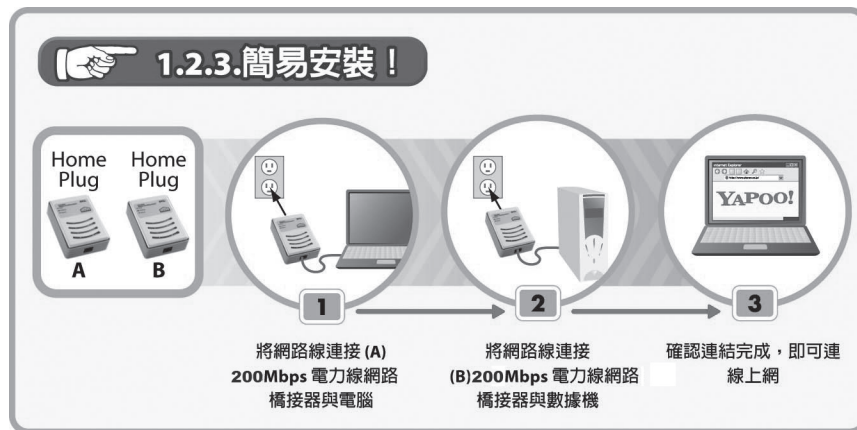
#### 2. 網路連線

您可以直接將PLC-200AA電力線網路橋接器連接至PC的網路橋接器、交換器或任何其他使用乙太網路的裝置。



PLC-200AA電力線網路橋接器的乙太網路連接埠支援Auto-MDI/MDIX功能。您可以使用straight-through(平線)或crossover(跳線)的乙太網路線連接至其他使用乙太網路之裝置。

請參考以下圖例連結您的乙太網路裝置和PC。



## 第三章

### 設定PLC-200AA

#### 1. 安裝工具程式

提供給Windows作業系統使用的HomePlug工具程式可以偵測到電力線網路上的HomePlug裝置，計算資料傳輸速率表現，確保隱私權，並可根據使用者設定的電力線網路安全標準來進行診斷偵測。請您按照以下步驟開始安裝工具程式：

將PLC-200AA包裝內所附之工具程式光碟放入您的光碟機，Auto-run程式會出現並指引您進行工具程式安裝。您亦可手動操作安裝工具程式，只要進入安裝光碟的檔案總管，找到autorun.exe後，點擊兩次autorun.exe小圖示即可進入安裝畫面。請先點“Install Software”開始安裝工具程式。



請您跟隨程式安裝精靈的指示並完成HomePlug工具程式的安裝。

#### 2. 工具程式使用說明

在桌面“HomePlug AV Configuration”小圖示 點擊兩下後即可開始使用工具程式。工具程式設定頁面共分為以下幾項：Device Information(裝置狀態)、Network Information(網路狀態)、QoS(傳輸優先等級)、Network ID (網路ID)、Upgrade (韌體升級)和About(關於...)。若要進行細部設定，請參考以下章節。

##### 2.1.1. Device Information (裝置狀態)



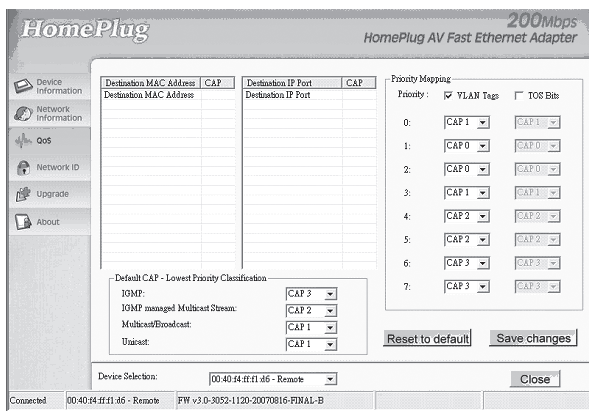
此頁面顯示裝置的MAC位址、韌體版本和與其連接的其他PLC-200AA狀態等相關資訊。

### 2.1.2. Network Information (網路狀態)



此頁面顯示電力線網路上的所有裝置，並會顯示所有裝置的傳輸和接收效率。

### 2.1.3. QoS (傳輸優先等級)



網路傳輸對網路傳輸連線品質 (QoS) 的需求，隨傳輸資料類型的差異性 (如線上多媒體影音或單純的數位資料) 而有很大的不同。為了提供更穩定的網路傳輸連線品質，傳輸優先等級可藉由資料訊框最前面的標籤欄位來加以設定。虛擬區域網路 (VLAN) 802.1p 標籤欄位可用來定義乙太網路訊框的八種 (0-7) 不同「使用者優先權」。

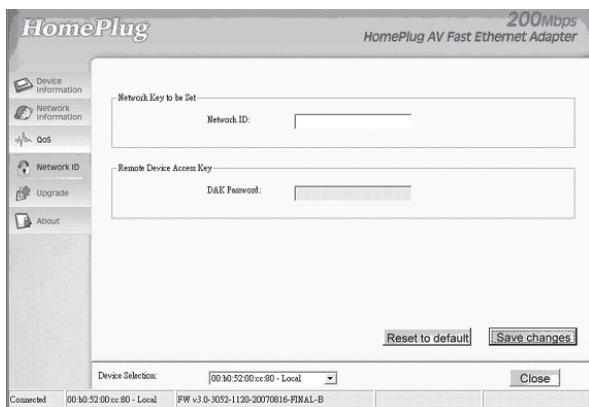
PLC-200AA 支援四種不同等級的 CAP (Channel Access Priority) 設定 (CAP(0-3))。因此，VLAN 的八種使用者優先權要和 CAP 的四種優先權相對應，其中 CAP(3) 擁有最高優先權，而 CAP(0) 的優先權最低。CAP(3) 可用來作為即時通訊軟體聲音的傳輸層級，CAP(2) 可用來作為線上影音的傳輸層級，而 CAP(1) 和 CAP(0) 則可用來作為資料的傳輸層級。在此頁面，您可藉由設定 VLAN Tags 和 TOS Bits，輕鬆完成傳輸優先等級的設定。

請您先從設定頁面下方的“Device Selection”下拉選單中選擇欲設定的裝置。

- **Destination MAC Address / Destination IP Port**：此兩個欄位顯示出不同 MAC 位址和 IP 埠對應的 CAP 等級。
- **Priority Mapping**：您可在此設定 VLAN Tags 和 TOS Bits。當您完成設定後，藉由電力線網路傳輸的封包將依照不同的傳輸優先等級傳送。若封包同時具有 VLAN 和 TOS Bit 時，則以 VLAN 為判斷。
- **Default CAP**：此欄位可用來設定無 VLAN 或 TOS Bits 封包的 CAP 值。
- **Reset to default**：點擊此鍵以回到系統預設值。
- **Save Changes**：點擊此鍵以儲存您的系統設定。

### 2.1.4. Network ID (網路ID)

您可在此頁面更改您的網路群組ID。



請您先從設定頁面下方的“Device Selection”下拉選單中選擇欲設定的裝置。

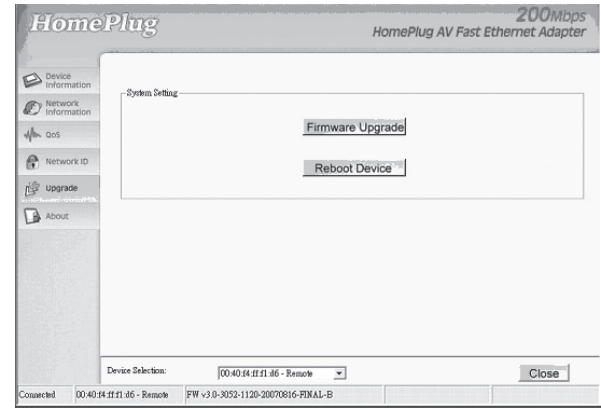
若在“Device Selection”欄位中的裝置名稱顯示為“Local”，請在上方的“Network”欄位中輸入新的網路ID並按下“Save Changes”儲存。

若在“Device Selection”欄位中的裝置名稱顯示為“Remote”，請在上方的“Network”欄位中輸入新的網路ID，並在“DAK Password”欄位中輸入該 PLC-200AA 的 DAK Password (您可在每台 PLC-200AA 外殼的標籤中找到該 PLC-200AA 的 DAK Password) 後按下“Save Changes”儲存。

- **Reset to Default**：將網路ID還原為原廠預設值。
- **Save Changes**：儲存新的網路ID。

### 2.1.5. Upgrade (韌體升級)

您可在此頁面更改您的網路群組ID。



請您先從設定頁面下方的“Device Selection”下拉選單中選擇欲更新的裝置。

- **Firmware Upgrade**：按下此按鍵以進行韌體更新。請您在按下此按鍵後選擇欲更新的韌體檔案 (PIB 檔案“.pib”以及韌體檔案“.nvm”)。
- **Reboot Device**：重新啟動系統，並將所有設定回復至原廠預設值。

### 2.1.6. About (關於...)



此頁面顯示 PLC-200AA 軟體版本資訊。