



**2,4GHz IEEE 802.11g 54/108Mbps
Draadloos LAN-toegangspunt**

GW-AP54SGX

Planex Communications Inc.

INHOUDSOPGAVE

Hoofdstuk 1 Inleiding	3
1.1 Eigenschappen	3
1.2 Inhoud verpakking	3
Hoofdstuk 2 Productoverzicht	4
2.1 Vooraanzicht	4
2.2 Achteraanzicht	4
2.3 Systeemvereisten	5
Hoofdstuk 3 Installatie hardware	5
Hoofdstuk 4 Systeemconfiguratie	6
4.1 Browserconfiguratie	6
4.1.1 De Proxy-verbinding uitschakelen	6
4.1.2 Internet Explorer (5 of hoger)	6
4.1.3 Internet Explorer (voor Macintosh)	6
4.2 Navigeren door de Interface van de Webbrowser	7
4.2.1 Current Status (Huidige status)	8
4.2.2 Setup Wizard	8
4.2.3 Advanced Setup (Geavanceerde Instellingen)	10
4.2.3.1 Configuration (Configuratie)	10
4.2.3.2 Management (Beheer)	18
4.2.3.3 Maintenance (Onderhoud)	19
4.2.4 Statistics (Statistieken)	20
Hoofdstuk 5 Specificaties	23
Hoofdstuk 6 Veiligheidsverklaring	24

Hoofdstuk 1 Inleiding

Het 2,4 GHz IEEE 802.11g 54Mbps draadloos LAN-toegangspunt (GW-AP54SGX) biedt een snelle en betrouwbare draadloze verbinding met een aanzienlijke kostenbesparing ten opzichte van bekabelde LAN's (schakelt overheadkosten voor onderhoud van bekabeling op lange termijn uit). Installeer gewoon voldoende draadloze toegangspunten om uw netwerkgebied te dekken, stop draadloze kaarten in uw notebooks of installeer draadloze adapters in uw desktops en begin met uw netwerk. Bovendien wordt het verplaatsen of uitbreiden van uw netwerk even gemakkelijk als het verplaatsen of installeren van bijkomende toegangspunten – zonder kabels!

1.1 Eigenschappen

Biedt Ethernet naar draadloos LAN-brug, met volledige IEEE 802.3-compatibiliteit aan de Ethernet-zijde en kan zonder beperking worden gebruikt met IEEE 802.11b/g-compatibele apparatuur.

Compatibel met de hoge snelheidsstandaard IEEE 802.11b om 11Mbps gegevenssnelheid te bieden

Compatibel met hogere snelheidsstandaard IEEE 802.11g Ontwerp om een draadloze gegevenssnelheid van 54Mbps en de turbomodus van 108Mbps (voor USA) te bieden

Werking aan 2,4~2,5GHz om te voldoen aan de wereldwijde voorschriften

Ondersteunt automatische terugval van gegevenssnelheid voor betrouwbaarheid, geoptimaliseerde doorvoer en maximaal transmissiebereik.

Ondersteunt IEEE 802.11 b/g draadloze gegevenscodering met 64/128/152-bits WEP voor beveiliging

Configuratie en beheer via het web

Dubbele ontvangstantennes voor multi-padomgeving

Ondersteunt verhoogde beveiliging – WPA, 802.1x, RADIUS client, Cipher-onderhandeling en AES

Ondersteunt DFS/TPC voor gebruik in Europa

Ondersteunt 10/100M Ethernetpoort

Type goedkeuring conform de voorschriften van de USA, Japan en Europa

1.2 Inhoud verpakking

GW-AP54SGX

Voedingsadapter 5V DC

Antenne

RJ-45 UTP-kabel

Cd-rom (gebruiksaanwijzing)

Snelle Installatiegids

Garantiekaart

Breng uw leverancier op de hoogte als er verkeerde, ontbrekende of beschadigde onderdelen zijn. Bewaar indien mogelijk de kartonverpakking en het originele verpakkingsmateriaal. Gebruik deze verpakking wanneer u het product eventueel moet terugsturen.

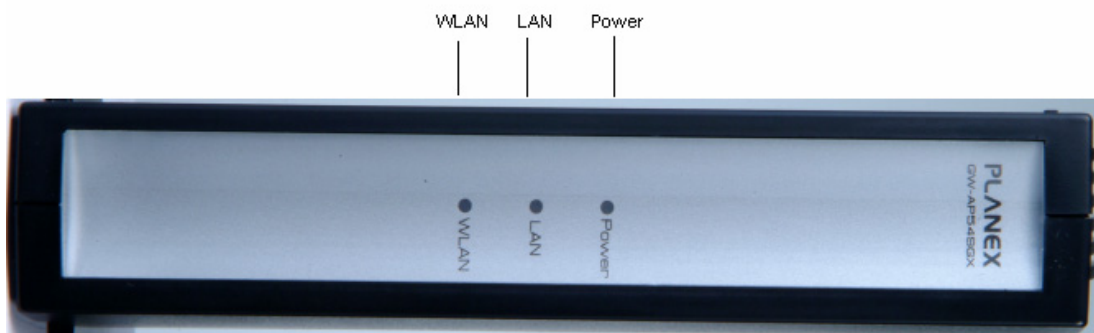
Hoofdstuk 2 Productoverzicht

Het toegangspunt doet dienst als een MAC-brug (Media Access Control) tussen uw bekabeld LAN (Local Area Network) en één of meer WLAN's (Wireless Local Area Networks).

Verbind het toegangspunt met een willekeurige locatie op uw Ethernet-LAN om de draadloze stations binnen het bereik een transparante toegang te bieden tot het lokale bekabelde of draadloze LAN.

Het toegangspunt ondersteunt voor elk actief kanaal een half-duplex-verbinding aan 54 Mbps met Ethernet-netwerken. Het is volledig compatibel met een draadloos 2,4 GHz DSSS CSMA/CA-netwerk, zoals gedefinieerd in de IEEE 802.11b-standaard.

2.1 Vooraanzicht



LED-indicator	Kleur	Status	
		Stabiel	Knipperend
Voeding	Groen	Wordt stabiel groen wanneer het apparaat stroom krijgt.	De GW-AP54SGX is bezig met het initialiseren of bijwerken van de firmware.
LAN	Groen	Geldige Ethernet-kabelverbinding	Bezig met ontvangen/verzenden van gegevens
WLAN	Groen	Nvt.	Bezig met ontvangen/verzenden van gegevens

2.2 Achteraanzicht



Poort / Knop	Functies
DC 5V	Aansluiting voor de stekker van de voedingsadapter.
Reset (Opnieuw instellen)	Houd deze knop langer dan 5 seconden ingedrukt om de fabrieksinstellingen terug te zetten. Wanneer u deze reset uitvoert, worden alle eerder ingevoerde apparaatinstellingen gewist.
LAN	Aansluiting voor Ethernet

2.3 Systeemvereisten

- Stopcontact met wisselstroom.
- Beschikbare RJ-45 (UTP)-poort op een Ethernet-hub of switch.
- 802.11b compatibele Ethernet-adapters met geïnstalleerde TCP/IP-protocollen
- TCP/IP netwerkprotocol moet geïnstalleerd zijn op elke PC die toegang tot het Internet nodig heeft.
- Een webbrowser met Java, zoals Microsoft Internet Explorer 5.5 of hoger, of Netscape Communicator 4.0 of hoger, moet op één PC op uw locatie zijn geïnstalleerd om het draadloos toegangspunt te configureren.

Hoofdstuk 3 Installatie hardware

1. Selecteer een locatie voor uw toegangspunt. De beste locatie is doorgaans het centrale punt van het bereik van uw draadloos gebied en, indien mogelijk, binnen het gezichtsbereik van alle draadloze apparaten.
2. Plaats het draadloos toegangspunt op een positie die u het maximale bereik biedt. Normaal is het zo dat, hoe hoger u de antenne plaatst, hoe beter de prestatie zal zijn.
3. Plaats de antennes op de gewenste posities.
4. De GW-AP54SGX kan met een kabel worden aangesloten op een Ethernet-netwerk via een Ethernet-apparaat zoals een hub of op een switch die een UTP-Ethernetkabel van categorie 3, 4 of 5 en een RJ-45-aansluiting gebruikt. Gebruik een rechte of een kruiselingse bekabeling, afhankelijk van het poorttype dat door het Ethernet-apparaat wordt geboden.
5. Sluit de kabel van de voedingsadapter aan op de 9V DC-voedingsaansluiting op het achterpaneel.

Waarschuwing: Gebruik uitsluitend de voedingsadapter die bij de GW-AP54SGX is geleverd.

Hoofdstuk 4 Systeemconfiguratie

Het toegangspunt kan door elke browser met Java-ondersteuning worden geconfigureerd. Dit kan bijvoorbeeld Internet Explorer 5.5 of hoger zijn. Wanneer u de webbeheerinterface gebruikt, kunt u het toegangspunt configureren en statistieken weergeven om de netwerkactiviteit te controleren.

Controleer eerst het volgende, voordat u probeert aan te melden op het webgebaseerde beheer van het toegangspunt.

1. Uw browser is correct geconfigureerd (zie verder).
2. Schakel alle firewall- of beveiligingssoftware uit die geactiveerd is.
3. Controleer of u een goede verbinding-LED hebt waar uw computer aangesloten is op het draadloos toegangspunt. Als er geen verbindinglampje brandt, probeer dan een andere kabel tot u een goede verbinding krijgt.

4.1 Browserconfiguratie

4.1.1 De Proxy-verbinding uitschakelen

U zult ook moeten controleren of de HTTP Proxy-functie van uw webbrowser is uitgeschakeld. Dit is zo omdat uw webbrowser dan in staat is om de configuratiepagina's van het toegangspunt weer te geven. De volgende stappen zijn voor Internet Explorer en Netscape. Bepaal welke browser u gebruikt en volg de overeenstemmende stappen.

4.1.2 Internet Explorer (5 of hoger)

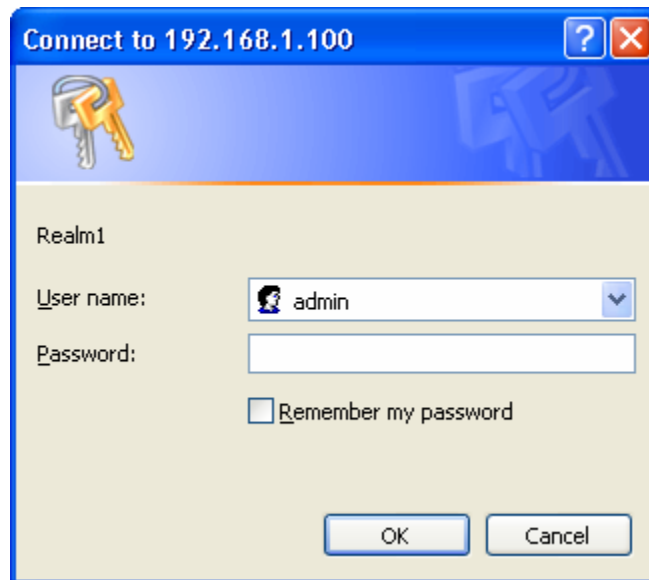
1. Open Internet Explorer. Klik op **Tools (Extra)**, en selecteer **Internet Options (Internet-Opties)**.
2. Klik in het venster **Internet Options (Internet-Opties)** op het tabblad **Connections (Verbindingen)**.
3. Klik op de knop **LAN Settings (LAN-instellingen)**.
4. Schakel alle selectievakjes uit en klik op **OK** om de wijzigingen aan deze LAN-instellingen op te slaan.
5. Klik opnieuw op **OK** om het venster **Internet Options (Internet-Opties)** te sluiten.

4.1.3 Internet Explorer (voor Macintosh)

1. Open Internet Explorer. Klik op **Edit/Preferences (Wijzig/Voorkeuren)**.
2. Selecteer de optie **Proxies** in het venster Voorkeuren, onder **Network (Netwerk)**.
3. Schakel alle selectievakjes uit en klik op **OK**.

Om toegang te krijgen tot de beheerinterface van het toegangspunt, geeft u het IP-adres van het toegangspunt op in uw webbrowser <http://192.168.1.100>. Het scherm **Login Screen (Aanmelden)** wordt weergegeven. Typ **admin** (standaard gebruikersnaam) in het veld **User name (Gebruikersnaam)**. (standaard geen wachtwoord) in het veld **Password (Wachtwoord)**. Klik op **OK**.

De startpagina geeft de aanmeldingsopties weer.



4.2 Navigeren door de Interface van de Webbrowser

De beheerinterface van het toegangspunt biedt u een gebruiksvriendelijke interface voor de instelling. Dit configuratiemenu is opgesplitst in vier categorieën: **Status, Wireless (Draadloos), TCP/IP en Other (Overige)**.

Opmerking: Om zeker te zijn van een correcte schermvernieuwing na het invoeren van een opdracht, moet u Internet Explorer 5.5 als volgt configureren: Ga naar het menu **Tools → Internet Options → General → Temporary Internet Files → Settings (Extra → Internet-opties → Algemeen → Tijdelijke Internet-bestanden → Instellingen)**, en controleer of bij de instelling **“Check for newer versions of stored pages (Controleren op nieuwere versies van pagina’s)”** de optie **“Every visit to the page (Bij elk bezoek aan een pagina)”** is ingeschakeld.

Gebruik de interface van het webbeheer om de systeemparemeters te definiëren, het toegangspunt en zijn poorten te beheren en te besturen en de netwerkomstandigheden op te volgen. De volgende tabel schetst de beschikbare selecties van dit programma.

Menu	Beschrijving
Current Status (Huidige status)	Toont de systeeminformatie en de basisinformatie over de draadloze verbinding.
Setup Wizard	Hiermee kunt u de instellingen voor draadloze omgevingen snel configureren.
Advanced Setup (Geavanceerde Instellingen)	Bevat opties voor de draadloze instelling, voor het wijzigen van het wachtwoord en voor het updaten van de firmware.
Statistics (Statistieken)	Toont de huidige statusinformatie van het draadloos toegangspunt.

4.2.1 Current Status (Huidige status)

De pagina **Current Status (Huidige status)** van het toegangspunt toont de huidige status en enkele basisinstellingen van het apparaat.



4.2.2 Setup Wizard

(1) Setup Wireless Networks (Instelling draadloze netwerken)

Gebruik de **Setup Wizard** om snel de instellingen voor draadloze omgevingen te configureren. Klik op **Next (Volgende)** om de instelling te starten.



(2) Set Wireless LAN 802.11g Connection (Draadloze LAN 802.11g-verbinding instellen)

Geef de naam van de **SSID** op en voer het **kanaalnummer (Channel)** in dat u wilt gebruiken voor de draadloze LAN 802.11g-verbinding. Klik op **Next (Volgende)** om door te gaan.

PLANEX GW-AP54SGX Wireless Access Point

CURRENT STATUS SETUP WIZARD ADVANCED SETUP STATISTICS

Setup Wizard

Set Wireless LAN 802.11g Connection

Enter the SSID name and Channel number to be used for the Wireless LAN 802.11g Connection. Click Next to continue.

SSID:

Channel:

(3) WEP Encryption for 802.11g (WEP-codering voor 802.11g)

Als u codering wilt gebruiken, kunt u deze optie hier inschakelen en de sleutelwaarden voor de codering opgeven. Klik op **Next (Volgende)** om door te gaan.

PLANEX GW-AP54SGX Wireless Access Point

CURRENT STATUS SETUP WIZARD ADVANCED SETUP STATISTICS

Setup Wizard

WEP Encryption for 802.11g

If you wish to use encryption, enable it here and enter the encryption Key values. Click Next to continue.

Encryption: Disabled Enabled

Key Size: 64 128 152

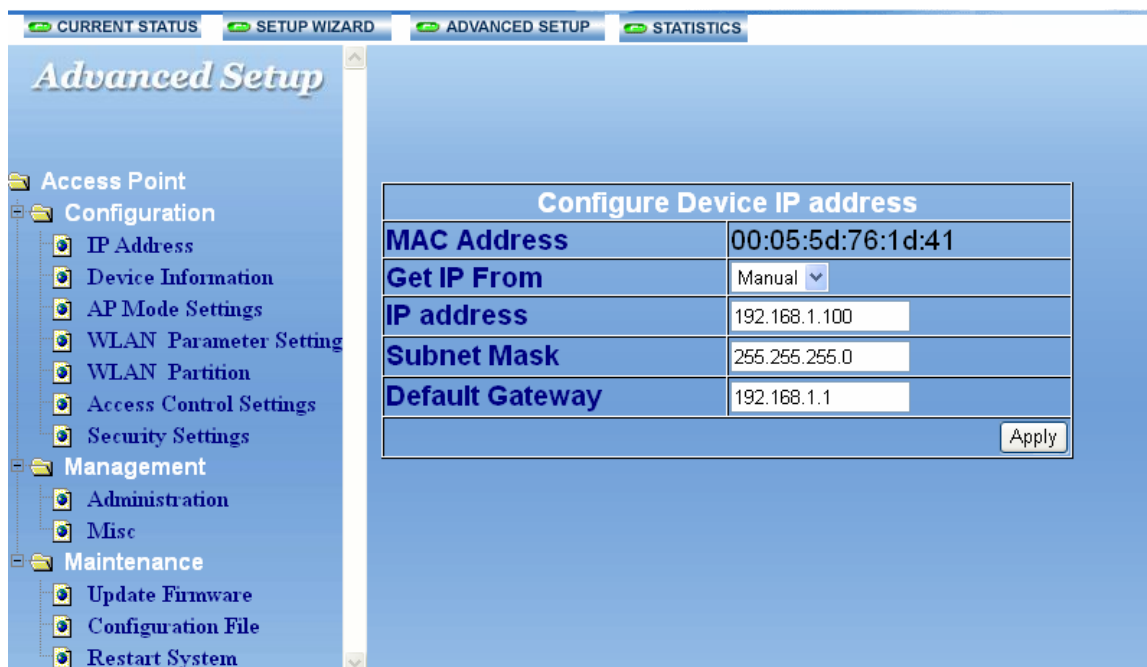
Key1:

(4) Wireless Setup Complete (Draadloze instelling voltooid)

De **Setup Wizard** is voltooid. Klik op **Back (Vorige)** om de vorige instellingen te wijzigen. Klik op **Reboot (Opnieuw opstarten)** om de huidige instellingen op te slaan en het draadloze toegangspunt opnieuw op te starten.



4.2.3 Advanced Setup (Geavanceerde Instellingen)



4.2.3.1 Configuration (Configuratie)

(1) IP address (IP-adres)

Configuration Device IP Address (Configuratie IP-adres apparaat)

De standaardinstellingen van de GW-AP54SGX worden in het onderstaande voorbeeld weergegeven. Het standaard IP address (IP-adres) is 192.168.1.100

MAC Address (Mac-adres) (Media Access Control Address)

Een uniek, hardware-gedefinieerd adres dat wordt gebruikt om een apparaat op een netwerk te identificeren (Ethernet en draadloos). Dit adres wordt in de fabriek toegewezen en kan niet worden gewijzigd. U vindt dit adres doorgaans op een sticker op het apparaat of op de verpakking.

Get IP From (IP ophalen van)

Als u een handmatig IP-adres toewijst voor het toegangspunt (aanbevolen), geef dan een **IP address (IP-adres)** en een **Subnet Mask (Subnetmasker)** op die compatibel zijn met het IP-schema van uw netwerk.

IP address (IP-adres)

Het statisch IP-adres dat u aan het toegangspunt wilt toewijzen. De standaardwaarde is **192.168.1.100**.

Subnet Mask (Subnetmasker)

Het subnetmasker dat u wilt toewijzen aan het toegangspunt. De standaardwaarde is **255.255.255.0**.

Default Gateway (Standaard gateway)

Het IP-adres van de **Default Gateway (Standaard gateway)** is een router of een ander gateway-apparaat dat wordt gebruikt om toegang te krijgen tot IP-netwerken die zich buiten het geselecteerde subnet bevinden.

Als u DHCP selecteert, zult u een dynamisch IP-adres verkrijgen van een DHCP-server op uw netwerk (dit is niet aan te raden, aangezien het moeilijk zal zijn het dynamische IP-adres dat door de GW-AP54SGX werd toegewezen, vast te stellen). Wanneer u DHCP gebruikt, worden alle IP-instellingen automatisch geconfigureerd bij het opnieuw opstarten. Het IP-adres, het subnetmasker en de standaard gateway zullen daarom als alleen-lezen worden weergegeven wanneer het apparaat als een DHCP-client is geconfigureerd.

Klik op **Apply (Toepassen)** als u enige wijzigingen hebt aangebracht.

Configure Device IP address	
MAC Address	00:05:5d:76:1d:41
Get IP From	Manual <input type="button" value="v"/>
IP address	<input type="text" value="Manual"/> <input type="text" value="00"/> DHCP
Subnet Mask	<input type="text" value="255.255.255.0"/>
Default Gateway	<input type="text" value="192.168.1.1"/>
<input type="button" value="Apply"/>	

(2) Device Information (Apparaatinformatie)

Deze pagina geeft de huidige informatie weer voor zowel 802.11g als 802.11b, met inbegrip van **Device Type (Apparaattype)**, **MAC Address (MAC-adres)**, **Software Version (Softwareversie)**, **System Name (Systeemnaam)** en **System Contact (Systeemcontact)**.

Device Information	
Device Type	GW-AP54SGX
MAC Address	00:0d:88:c8:15:d5
Software Version	v1.00tw
System Name	WLAN Access Point
System Contact	WLAN Technical Support.
<input type="button" value="Apply"/>	

(3) AP Mode Settings (Instellingen modus toegangspunt)

Dit apparaat kan niet alleen werken als een **Access Point (Toegangspunt)**, maar ook als een Point-to-Point-brug (**PtP Bridge**), een Point-to-Multipoint-brug (**PtMP Bridge**) of **AP Repeater (Herhaling toegangspunt)**. Geef gewoon het **Root AP MAC Address (MAC-adres hoofdtoegangspunt)** op van de andere externe conceptie 108Mbps toegangspunten.

Bridge (Brug)

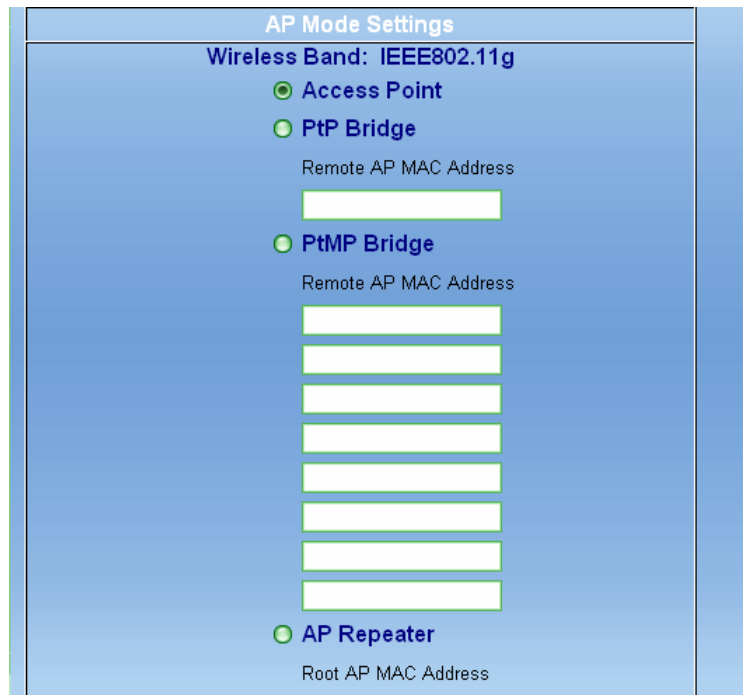
Een draadloze brug kan een verbinding maken met een andere draadloze brug en eveneens draadloze clients tegelijk verbinden. Een draadloze brug wordt gebruikt om een transparante verbinding te maken tussen twee of meer netwerken. Met een Point-to-Multipoint (**PtMP**)-brug kunt u maximaal 8 netwerken verbinden.

Alle overbrugde conceptie 108Mbps toegangspunten in hetzelfde domein moeten echter dezelfde instellingen gebruiken.

- WPA uitschakelen
- Dezelfde WEP-sleutels delen
- Hetzelfde kanaal

Repeater (Herhaler)

De draadloze herhaler wordt gebruikt om het bereik van het draadloos LAN uit te breiden door het draadloze signaal van het hoofdtoegangspunt te herhalen. De doorvoer zal echter verminderen door de verbinding met een andere herhaler die wordt gebruikt om het draadloze bereik uit te breiden. Wanneer AP Repeater (Herhaler toegangspunt) is ingeschakeld, zal de externe herhaler dezelfde instellingen van het hoofdtoegangspunt toepassen.



(4) WLAN Parameter Management (Beheer WLAN-parameters)

In het scherm **WLAN Parameter Management (Beheer WLAN-parameters)** kunt u de **SSID** en het **Channel (Kanaal)** voor de IEEE-draadloze omgeving die u momenteel configureert, wijzigen.

SSID

(Service Set Identifier) de standaardinstelling is **default (standaard)**. De **SSID** is een unieke naam die een netwerk identificeert. Alle apparaten op een netwerk moeten dezelfde **SSID**-naam delen om te kunnen communiceren via het netwerk. Als u de standaardinstelling van de **SSID** wilt wijzigen, geeft u uw nieuwe **SSID**-naam op in dit veld. De **SSID** kan maximaal 32 tekens lang zijn.

SSID Broadcast (SSID-uitzending)

Hiermee zendt u de SSID uit op het draadloos netwerk voor een eenvoudige verbinding met client-pc's (standaardinstelling: Enable (Inschakelen)).

Frequency (Frequentie)

2,4~2,4835 GHz (ISM-band = Industriële, wetenschappelijke, medische band)

Channel (Kanaal)

De beschikbare kanalen hangen af van de voorschriften in uw regio of land. Gebruik de **Setup Wizard** om het land of de regio voor uw toegangspunt te selecteren. De **Setup Wizard** is beschreven in de Snelle installatiegids (**klant moet deze raadplegen voor de Setup Wizard**). U kunt deze starten vanaf het tabblad Home door te klikken op Wizard. Alle apparaten op het netwerk moeten op hetzelfde kanaal worden ingesteld om op het netwerk te kunnen communiceren.

Data Rate (Gegevenssnelheid)

Selecteer de overdrachtsnelheid voor het netwerk.

Beacon Interval (Bakeninterval) (20 – 1000)

Bakens zijn pakketten die door een toegangspunt worden verzonden om een draadloos netwerk te synchroniseren. Geef een waarde op voor het **Beacon interval (Bakeninterval)**. De standaardinstelling (100) is aanbevolen.

DTIM (1 - 255)

Geef een waarde op van 1 tot 255 voor het DTIM (Delivery Traffic Indication Message = Indicatiebericht toeleveringsverkeer). **DTIM** is een aftelling die clients informeert over het volgende venster voor het beluisteren van uitgezonden en multicast-berichten.

Fragment Length (Fragmentlengte) (256 – 2346)

Deze waarde moet op zijn standaardinstelling van 2346 blijven. Als u een hoog foutpercentage bij de pakketten opmerkt, kunt u de fragmentatiedrempel een weinig verhogen binnen het waardebereik van 256 tot 2346. Als u de fragmentatiedrempel te laag instelt, kan dit leiden tot een zwakke prestatie.

RTS Length (RTS-lengte) (256 – 2346)

Deze waarde moet op zijn standaardinstelling van 2346 blijven. Als u te maken krijgt met een inconsistente gegevensstroom, worden slechts kleine wijzigingen aan dit waardebereik tussen 256 en 2346 aanbevolen.

Transmit Power (Verzendvermogen)

Het verzendvermogen kan worden beperkt voor omstandigheden waarbij het overlappen van cellen niet gewenst is of waar storingen een probleem vormen. De opties zijn full (vol) (standaard), half (-3dB), quarter (kwart) (-6dB), eighth (achtste) (-9dB) of min (minimum).

Super G Mode (Super G-modus)

Als uw draadloze LAN-kaart de overdrachtsnelheid Super G Mode ondersteunt. U kunt deze functie gebruiken om de draadloze doorvoer te verhogen.

802.11g Only (Alleen 802.11g)

Wanneer u deze functie inschakelt, wordt alleen de draadloze verzending in de IEEE 802.11 g-modus ondersteund.

Radio On/Off (Radio aan/uit)

Schakel Wireless Radio (draadloze radio) in om het radiofrequentiesignaal te ontvangen. Schakel Wireless Radio uit om de ontvangst van het radiofrequentiesignaal te stoppen.

Klik op **Apply (Toepassen)** als u enige wijzigingen of toevoegingen hebt aangebracht.

WLAN Parameter Management	
SSID	GW-AP54SGX
SSID Broadcast	Enabled <input checked="" type="checkbox"/>
Frequency	2.437 GHz
Channel	6 <input checked="" type="checkbox"/>
Data Rate	Auto <input checked="" type="checkbox"/>
Beacon Interval (20 - 1000)	100
DTIM (1 - 255)	1
Fragment Length (256 - 2346)	2346
RTS Length (256 - 2346)	2346
Transmit Power	full <input checked="" type="checkbox"/>
Super G Mode	Disabled <input checked="" type="checkbox"/>
802.11g Only	Disabled <input checked="" type="checkbox"/>
Radio On/Off	On <input checked="" type="checkbox"/>
<input type="button" value="Apply"/>	

(5) WLAN Partition (WLAN-partitie)

Gebruik het menu **WLAN Partition (WLAN-partitie)** om de hinderpalen tussen netwerken en draadloze apparaten te beheren.

De partities die u kunt maken, zijn als volgt omschreven:

Internal Station Connection (Verbinding intern station)

Wanneer deze optie is ingeschakeld, is er geen hinderpaal voor de communicatie tussen draadloze stations die het toegangspunt gebruiken. Als deze optie is uitgeschakeld, hebben de draadloze stations van de geselecteerde band (802.11g of 802.11b) geen toestemming om gegevens uit te wisselen via het toegangspunt.

Ethernet to WLAN Access (Ethernet naar WLAN-toegang)

Wanneer deze optie is ingeschakeld, is er geen hinderpaal voor de gegevensstroom van het Ethernet naar draadloze apparaten die het toegangspunt gebruiken. Als deze optie is uitgeschakeld, worden alle gegevens van het Ethernet naar de gekoppelde draadloze apparaten geblokkeerd. Draadloze apparaten kunnen nog steeds gegevens verzenden naar het Ethernet.

WLAN Partition	
Internal Station Connection	<input checked="" type="checkbox"/> Enabled
Ethernet to WLAN Access	<input checked="" type="checkbox"/> Enabled
<input type="button" value="Apply"/>	

(6) Access Control Settings (Instellingen toegangsbeheer)

MAC Address Control List (Beheerlijst MAC-adressen)

Gebruik MAC-filter om een draadloze verbinding met de GW-AP54SGX toe te staan of te weigeren. De WLAN-partitie wordt gebruikt om hinderpalen op te stellen tussen de draadloze apparaten of tussen bekabeld en draadloze interfaces.

De MAC-adresfilter of het toegangsbeheer is standaard uitgeschakeld. Wanneer deze functie is ingeschakeld, kunt u draadloze apparaten waarvoor toegang wordt verleend, selecteren. U kunt ook draadloze apparaten opgeven waarvoor de toegang tot de draadloze interface via het toegangspunt wordt geweigerd. Om de MAC-adresfilter uit te schakelen, selecteert u Disabled (Uitgeschakeld) in het vervolgkeuzemenu Access Control (Toegangsbeheer).

Om de MAC-adresfilter te gebruiken:

1. Selecteer de actie die u wilt ondernemen voor de weergegeven MAC-adressen in het vervolgkeuzemenu **Control (Beheer)**. Als u ervoor kiest om de apparaten te **Accept (accepteren)**, zullen alleen de weergegeven apparaten de toestemming krijgen een verbinding te maken met het toegangspunt via de draadloze interface. Als u kiest voor **Reject (Weigeren)**, krijgen de weergegeven apparaten GEEN toestemming om een verbinding te maken met het toegangspunt.
2. Voer de lijst in van de MAC-adressen die u wilt opgeven in het veld **Input MAC Address (MAC-adres invoeren)**.
3. Klik op **Save (Opslaan)** om de nieuwe lijst voor toegangsbeheer toe te voegen.
4. Klik op **Apply (Toepassen)** om uw keuze op te slaan.

MAC Address Control List			
Control	Disabled ▾		
Input MAC Address	<input type="text"/>		
			Save
Current Access Control List			
MAC Address	Delete	MAC Address	Delete
00:90:cc:12:34:56	X	00:90:cc:11:22:33	X

(7) Security Settings (Beveiligingsinstellingen)

WEP-codering is een gestandaardiseerd systeem voor het coderen van gegevens en het beheren van de koppelingen voor draadloze LAN's.

Om de **Security Settings (Beveiligingsinstellingen)** te configureren:

1. Selecteer het systeem voor de **Authentication (Verificatie)** dat wordt gebruikt voor WEP. Alle draadloze apparaten die het toegangspunt gebruiken, moeten ook hetzelfde verificatietype gebruiken.
2. Selecteer de optie Enabled (Ingeschakeld) naast **Encryption (Codering)** om de codering in te schakelen.
3. Selecteer het **Key Type (Sleuteltype)** in het vervolgkeuzemenu.
4. Selecteer de **Key Size (Sleutelgrootte)** in het vervolgkeuzemenu.
5. Selecteer de **Valid Key (Geldige sleutel)** die uit de lijst sleutels die u onderaan moet definiëren, is gekozen. Alle draadloze apparaten die het toegangspunt gebruiken, moeten ook dezelfde geldige sleutel gebruiken. De beschikbare geldige sleutels kunnen afhangen van de hierboven geselecteerde verificatie.
6. Geef de sleutels op (**First Key (Eerste sleutel)**, **Second Key (Tweede sleutel)**, enz.) in de voorziene vakken. Het aantal en het type tekens die voor de sleutels worden gebruikt, zijn afhankelijk van het sleuteltype en de sleutelgrootte.

Authentication (Verificatie)

U moet het verificatietype dat voor WEP wordt gebruikt, selecteren. De verschillen tussen de opties worden hieronder toegelicht.

- **Open System (Open systeem)**

Wanneer u een open systeem gebruikt met WEP ingeschakeld, betekent dit dat het toegangspunt en de draadloze stations alleen de gegevens in elk pakket zullen coderen. WEP wordt niet gebruikt voor de verificatie. Dit betekent dat codering niet voorkomt dat een station een verbinding maakt met een toegangspunt.

- **Shared Key (Gedeelde sleutel)**

Met deze instelling krijgen alleen stations die gebruik maken van een gedeelde sleutelcodering die door het toegangspunt wordt geïdentificeerd, de toestemming om een verbinding te maken met het toegangspunt. Een gedeelde WEP-sleutel verbiedt niet-WEP WLAN-stations een verbinding te maken met het toegangspunt. Een gedeelde WEP-sleutel gebruikt zowel codering voor de gegevens als voor de verificatie.

- **WPA**

Als u WPA gebruikt, hoeft u geen WEP-sleutel op te geven. Dit is een systeem voor toegangsbeheer dat wordt gebruikt voor Ethernet en draadloze netwerken. Een sleutel wordt automatisch gegenereerd vanaf een server of switch. Om WPA te kunnen gebruiken, moet het systeem op uw netwerk worden uitgevoerd. Dit betekent dat u een radiusserver, computer of switch nodig hebt die in staat is PAE te implementeren. Nadat u de instellingen hebt toegepast en het toegangspunt opnieuw hebt opgestart, moet u selecteren of u een radiusserver, een locale server of een switch zult gebruiken voor de verificatie. Gebruik het menu Encrypton (Codering) om te selecteren waar de verificatiegegevens vandaan komen en welke sleutelgrootte moet worden gebruikt.

Encryption (Codering)

U kunt de optie Enabled (Ingeschakeld) selecteren om de codering in of uit te schakelen.

Key Type and Size (Sleuteltype en –grootte)

De sleutels worden gedefinieerd door het type tekens (HEX of ASCII) dat wordt ingevoerd en door de grootte in bits. HEX of hexadecimale tekens zijn getallen en de letters A-F. Bij HEX-tekens wordt er geen onderscheid gemaakt tussen hoofdletters en kleine letters. ASCII-tekens bevatten alle afdrukbare tekens (inclusief spaties) die op een standaard toetsenbord beschikbaar zijn. Bij ASCII worden hoofdletters en kleine letters als verschillende tekens beschouwd.

De grootte van de sleutel is verwant met het complexiteitsniveau van de codering. Onthoud echter dat WEP de doorvoer kan beïnvloeden en dat de doorvoer meer wordt beïnvloed naarmate het complexiteitsniveau stijgt. Dit zou echter geen probleem mogen betekenen voor de meeste gebruikers, zelfs niet op het hoogste niveau.

Key Table for HexValue (Sleutel tabel voor hexwaarde)

Gebruik de Key Table (Sleutel tabel) om de WEP-sleutels te definiëren volgens de beperking die u hebt geselecteerd (sleutelgrootte en –type). De sleutel tabel zal alleen sleutels met de correcte grootte en van het correcte type toestaan. Als u een sleutel invoert met een onjuist tekentype of een onjuiste grootte, wordt een foutbericht weergegeven wanneer u de wijzigingen probeert toe te passen. Het veld Valid Key (Geldige sleutel) bepaalt welke sleutel (sleutel 1 tot sleutel 4) het verzenden en ontvangen van het toegangspunt codeert en decodeert. Zorg ervoor dat u uw draadloze adapter op precies dezelfde manier configureert. Dit betekent dat u ervoor moet zorgen dat sleutel 1 op het toegangspunt precies dezelfde is als sleutel 1 op de adapters. Hetzelfde geldt voor alle andere sleutels in de tabel.

Security Settings	
Authentication	<input checked="" type="radio"/> Open System <input type="radio"/> Shared Key <input type="radio"/> WPA
Encryption	<input checked="" type="radio"/> Disabled <input type="radio"/> Enabled
Key Type	HEX
Key Size	64 Bits
Key Table for HexValue	
Valid Key	First
First Key	XXXXXXXXXX
Second Key	XXXXXXXXXX
Third Key	XXXXXXXXXX
Fourth Key	XXXXXXXXXX
Apply	

4.2.3.2 Management (Beheer)

(1) Administration (Administratie)

Administration Management (Administratiebeheer)

Wijzig uw wachtwoord in dit venster. Het wachtwoord kan maximaal 12 tekens lang zijn. Bewaar een kopie van uw wachtwoord op een veilige plek. Dit is hetzelfde wachtwoord dat wordt gebruikt voor de toegang door de Multiple AP Manager (Manager meerdere toegangspunten). Aangezien er geen standaard wachtwoord is, zal het veld Old Password (Oud wachtwoord) leeg zijn wanneer u dit menu de eerste maal opent.

Klik op **Apply (Toepassen)** als u enige wijzigingen hebt aangebracht.

Administration Management	
User Name	admin
Old Password	
New Password	
Confirm New Password	
Save	

(2) Misc (Diversen)

Telnet Settings (Telnet-instellingen)

Het menu Miscellaneous (Diversen) wordt gebruikt om Telnet in te stellen voor het toegangspunt. Telnet is standaard ingeschakeld. U kunt deze optie "uitschakelen" door het selectievakje **Enabled (Ingeschakeld)** uit te schakelen. De opties voor de time-out van Telnet zijn Never (Nooit), 1, 3, 5, 10 of 15 minuten.

Klik op **Apply (Toepassen)** als u enige wijzigingen hebt aangebracht.

Telnet Settings	
Telnet Service	<input checked="" type="checkbox"/> Enabled
Timeout	3 Mins <input type="button" value="v"/>
<input type="button" value="Apply"/>	

4.2.3.3 Maintenance (Onderhoud)

(1) Update Firmware (Firmware updaten)

Update Firmware from Web Server (De firmware updaten vanaf de webserver)

Voer een upgrade uit van de firmware voor het toegangspunt. Klik op de koppeling om te zoeken naar upgrades voor de firmware op de website van Planex Communication Inc. website op <http://www.planex.net>. Klik op **Browse (Bladeren)** nadat u de upgrade voor de firmware hebt gedownload naar uw lokaal station. Selecteer de firmware en klik op **Apply (Toepassen)** om de upgrade te voltooien.

BELANGRIJK! Na elke upgrade van de firmware moet het toegangspunt handmatig opnieuw worden ingesteld. Nadat u een upgrade hebt uitgevoerd en de GW-AP54SGX opnieuw hebt opgestart, houdt u de knop Reset op het achterpaneel gedurende enkele seconden ingedrukt. Het apparaat wordt opnieuw ingesteld en opgestart. Wanneer u het toegangspunt opnieuw hebt opgestart nadat u de handmatige reset hebt uitgevoerd, is het toegangspunt klaar voor gebruik.

Update Firmware from Web Server	
Firmware Version	v1.00eu
Update File	<input type="text"/> <input type="button" value="Browse..."/>
<input type="button" value="OK"/>	

(2) Configuration File (Configuratiebestand)

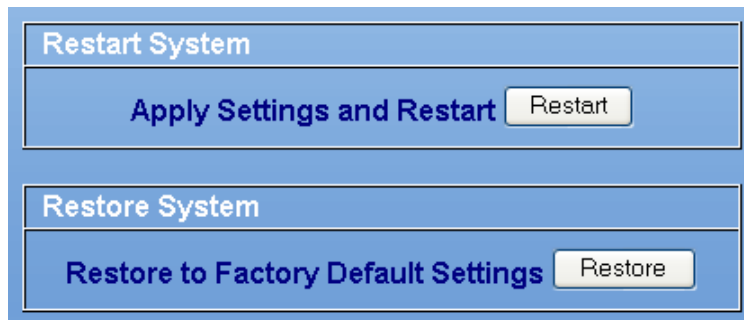
Update Configuration File (Configuratiebestand bijwerken)

U kunt de huidige systeeminstellingen als een bestand opslaan op de lokale harde schijf door te klikken op **OK** onder **Download Configuration File (Configuratiebestand downloaden)**. Het opgeslagen bestand kan opnieuw op de GW-AP54SGX worden geladen door te klikken op **Browse (Bladeren)**. Klik op **OK** onder **Update Configuration File (Configuratiebestand bijwerken)** nadat u het instellingsbestand hebt geselecteerd.

Update Configuration File	
Update File	<input type="text"/> <input type="button" value="Browse..."/>
<input type="button" value="OK"/>	
Download Configuration File	
Load settings to Local Hard Drive	
<input type="button" value="OK"/>	

(3) Restart System (Systeem opnieuw opstarten)

Klik op **Restore (Herstellen)** onder **Restore to Factory Default Settings (Herstellen naar standaardwaarden)** om de standaardwaarden opnieuw in te stellen op klik op **Restart (Opnieuw opstarten)** onder **Apply Settings and Restart (Instellingen toepassen en opnieuw opstarten)** om de nieuwe instellingen toe te passen en uw systeem opnieuw op te starten (**GW-AP54SGX**).



4.2.4 Statistics (Statistieken)

Hier worden de statistieken weergegeven over het netwerkverkeer van ontvangen en verzonden communicatie via de Ethernet-poort en draadloze verbindingen die met het toegangspunt zijn gekoppeld.

The screenshot shows the 'Statistics' page with a navigation bar at the top containing 'CURRENT STATUS', 'SETUP WIZARD', 'ADVANCED SETUP', and 'STATISTICS'. The main content area has a left sidebar with a tree view under 'Type' containing 'Throughput', 'Transmitted', 'Received', and 'WEP Frame Error'. The main area displays a table titled 'ThroughPut of WLAN 802.11g' with the following data:

ThroughPut of WLAN 802.11g	
Transmit Success Rate	88 %
Transmit Retry Rate	0 %
Receive Success Rate	0 %
Receive Duplicate Rate	0 %
RTS Success Count	0
RTS Failure Count	206
RTS Success Rate	0 %

A 'Reload' button is located at the bottom right of the table.

(1) Throughput (Doorvoer)

ThroughPut of WLAN 802.11g (Doorvoer van WLAN 802.11g)

Wanneer u klikt op **Reload (Opnieuw laden)** wordt de huidige statusinformatie weergegeven.

ThroughPut of WLAN 802.11g	
Transmit Success Rate	99 %
Transmit Retry Rate	8 %
Receive Success Rate	100 %
Receive Duplicate Rate	0 %
RTS Success Count	5289
RTS Failure Count	0
RTS Success Rate	100 %
<input type="button" value="Reload"/>	

(2) Transmitted (Verzonden)

Transmitted Frames Count (Telling verzonden frames)

Wanneer u klikt op **Reload (Opnieuw laden)** wordt de huidige statusinformatie weergegeven.

Transmitted Frames Count	
Transmitted Fragment Count	184
Multicast Transmitted Frame Count	0
Transmitted Error Count	2
Transmitted Total Retry Count	16
Transmitted Multiple Retry Count	16
<input type="button" value="Reload"/>	

(3) Received (Ontvangen)

Teller ontvangen frames

Wanneer u klikt op **Reload (Opnieuw laden)** wordt de huidige statusinformatie weergegeven.

Received Frame Count	
Received Fragment Count	0
Multicast Received Frame Count	0
Received Frame FCS Error Count	0
Received Frame Duplicate Count	0
Ack Rcv Failure Count	0
<input type="button" value="Reload"/>	

(4) WEP Frame Error (Fout WEP-frame)

Wep Frame Error Count (Teller WEP-framefouten)

Wanneer u klikt op **Reload (Opnieuw laden)** wordt de huidige statusinformatie weergegeven.

Wep Frame Error Count	
Wep Excluded Frame Count	7
Wep ICV Error Count	0
<input type="button" value="Reload"/>	

Hoofdstuk 5 Specificaties

Standaarden	IEEE 802.11b draadloos LAN IEEE 802.11g draadloos LAN IEEE 802.3 10Base-T Ethernet IEEE 802.3u 100Base-TX Fast Ethernet
Poorten	Eén 10/100Mbps Ethernet LAN-poort
Gegevenssnelheden	802.11b: 11, 5.5, 2 en 1 Mbps 802.11g: 108, 54, 48, 36, 24, 18, 12, 9 en 6Mbps
Beveiligingscodering	64-/ 128-/152-bits WEP-codering WPA
MAC (mediatoegangsbeheer)	CSMA/CA met ACK
Gebruiksfrequentie	802.11b: 2400 ~ 2497 MHz ISM-band 802.11g: 2400 ~ 2483,5 MHz ISM-band
Modulatietechnologie	802.11b: DQPSK, DBPSK en CCK 802.11g: BPSK, QPSK, 16QAM, 64QAM, OFDM
Uitgangsvermogen zender	802.11b: standaard 18dBm aan 11, 5.5, 2 en 1 Mbps 802.11g Ontwerp: standaard RF-uitgangsvermogen bij elke gegevenssnelheid +14 ~ 15dBm aan 54Mbps en 108Mbps +14 ~ 16dBm aan 48Mbps +16 ~ 18dBm aan 36, 24, 18, 12, 9 en 6Mbps
Type externe antenne	2.0dBi antenne met omgekeerde SMA-aansluiting
LED-indicators	Voeding groen voor inschakelen. LAN groen (knipperend voor activiteit). WLAN groen (knipperend voor activiteit).
Apparaat beheer	Configuratie via WEB Configuratie via Telnet
Invoervermogen	DC 5V, 2A
Fysische afmetingen	157(B) x 103(H) x 34(D) mm <geen-antenna>
Gewicht	185g
Bedrijfstemperatuur	-5°C tot 55°C
Bedrijfsvochtigheid	20~85% niet condenserend

Hoofdstuk 6 Veiligheidsverklaring

CE-verklaringen

Dit apparaat werd getest en voldoet aan de vereisten van de Richtlijn van de Raad op de benadering van de wetten van lidstaten met betrekking tot de EMC-richtlijn 89/336/EEG, de Lage voltagerichtlijn 72/23/EEG en de R&TTE-richtlijn 99/5/EG.

FCC-verklaringen

Dit apparaat werd getest en voldoet aan de beperkingen voor een klasse B digitaal apparaat, in naleving van deel 15 van de FCC-voorschriften. Deze limieten zijn vastgesteld om een redelijke beveiliging te bieden tegen schadelijke storingen in een residentiële installatie.

Deze apparatuur genereert, gebruikt en straalt radiofrequentie-energie uit die, indien niet geïnstalleerd en gebruikt in overeenstemming met de instructies, schadelijke storingen kan veroorzaken aan radiocommunicatie. Er is echter geen garantie dat er geen storing zal optreden in een particuliere installatie. Indien dit apparaat toch schadelijke storingen veroorzaakt aan radio- of televisieontvangst, wat kan worden vastgesteld door het apparaat in en uit te schakelen, moet de gebruiker deze storing proberen te corrigeren door een of meer van de volgende maatregelen te nemen:

- Wijzig de richting van de ontvangstantenne of verplaats de antenne.
- Vergroot de afstand tussen de apparatuur en de ontvanger.
- Sluit het apparaat aan op een stopcontact op een ander circuit dan dat waarop de ontvanger is aangesloten.
- Raadpleeg de leverancier of een ervaren radio/Tv-technicus voor hulp.

De installatie en het gebruik van dit draadloze LAN-apparaat moet in strikte overeenstemming zijn met de instructies die worden vermeld in de gebruikersdocumentatie die bij het product is geleverd. Alle aanpassingen of wijzigingen (inclusief aan de antennes) die aan het apparaat zijn aangebracht en niet uitdrukkelijk zijn goedgekeurd door de fabrikant kunnen de bevoegdheid van de gebruiker om het apparaat te bedienen, annuleren. De fabrikant is niet verantwoordelijk voor enige radio- of televisiestoring die is veroorzaakt door niet toegelaten wijzigingen aan dit apparaat of door het vervangen van de aansluitingskabels en uitrusting die niet overeenstemmen met de opgegeven specificaties van de fabrikant. Het is de verantwoordelijkheid van de gebruiker om elke storing die dergelijke niet toegelaten wijziging, vervanging of uitbreiding heeft veroorzaakt, te corrigeren. De fabrikant en zijn erkende wederverkopers of verdelers zullen geen aansprakelijkheid aanvaarden voor enige schade of overtreding van

overheidsreglementeringen die voortkomen uit het niet naleven van deze richtlijnen.

FCC-bepaling Blootstelling aan Stralen: Dit apparaat voldoet aan de FCC-beperkingen betreffende blootstelling aan RF stralen, die werden opgesteld voor een niet-gecontroleerde omgeving. Dit apparaat en zijn antenne mogen niet samen worden geplaatst of in combinatie worden gebruikt met een andere antenne of zender.

Uw apparaat bevat een zender met een laag vermogen. Als het apparaat uitzendt, wordt een Radiofrequentiesignaal (RF) uitgezonden.

Om te blijven voldoen aan de FCC-richtlijnen inzake RF-blootstelling, dient dit apparaat te worden geïnstalleerd en gebruikt op een minimumafstand van 20 cm tussen de zender en uw lichaam. Gebruik het apparaat alleen met de bijgeleverde antenne. Niet toegelaten antennes, wijzigingen of uitbreidingen kunnen de zender beschadigen en de FCC-voorschriften overtreden.

"PLANEX COMMUNICATIONS INC. verklaart dat de GW-US54MINI (54Mbps draadloze USB LAN-adapter) beperkt is tot CH1~CH11 door specifieke firmware die in de VSA wordt beheerd."

De gebruiksaanwijzing of een richtlijn over opzettelijke of onopzettelijke straling zal de gebruiker waarschuwen dat wijzigingen of aanpassingen die niet uitdrukkelijk zijn goedgekeurd door de partij die verantwoordelijk is voor de naleving, het recht van de gebruiker om het apparaat te bedienen kan vernietigen.

