



**MANUAL DEL USUARIO  
2.4GHz IEEE 802.11g 54/108Mbps  
Punto de acceso LAN inalámbrico**

GW-AP54SGX

**Planex Communications Inc.**

# CONTENIDO

---

<b>Capítulo 1 Introducción .....</b>	<b>3</b>
1.1 Características.....	3
1.2 Contenido del paquete .....	3
<b>Capítulo 2 Presentación del producto.....</b>	<b>4</b>
2.1 Vista frontal .....	4
2.2 Vista posterior.....	4
2.3 Requisitos del sistema .....	5
<b>Capítulo 3 Instalación del hardware.....</b>	<b>5</b>
<b>Capítulo 4 Configuración del sistema.....</b>	<b>6</b>
4.1 Configuración del navegador.....	6
4.1.1 Desactivar la conexión proxy .....	6
4.1.2 Microsoft Internet Explorer (5 o superior).....	6
4.1.3 Microsoft Internet Explorer (para Macintosh) .....	6
4.2 Navegar por la interfaz del navegador Web .....	7
4.2.1 Estado actual.....	8
4.2.2 Asistente de configuración .....	8
4.2.3 Configuración avanzada .....	10
<b>4.2.3.1 Configuración .....</b>	<b>10</b>
<b>4.2.3.2 Gestión .....</b>	<b>18</b>
<b>4.2.3.3 Mantenimiento .....</b>	<b>19</b>
4.2.4 Estadísticas .....	20
<b>Capítulo 5 Especificaciones .....</b>	<b>23</b>
<b>Capítulo 6 Declaración de seguridad .....</b>	<b>24</b>

# Capítulo 1 Introducción

El punto de acceso LAN inalámbrico de 2.4 GHz IEEE 802.11g de 54 Mbps (GW-AP54SGX) ofrece una conectividad rápida y de confianza con un ahorro considerable en los costes sobre LAN con cable (elimina el elevado mantenimiento a largo plazo del cableado). Sólo tiene que instalar suficientes puntos de acceso inalámbricos para cubrir el área de la red, conectar tarjetas inalámbricas en los portátiles o instalar adaptadores inalámbricos en los equipos de sobremesa y comenzar a utilizar la red. Por otra parte, mover o ampliar la red resulta tan fácil como mover o instalar puntos de acceso adicionales, sin cable alguno.

## 1.1 Características

Proporciona un puente Ethernet a red LAN inalámbrica completamente compatible con IEEE 802.3 en el lado de Ethernet y completamente interoperable con equipos compatibles con IEEE 802.11b/g.

Compatible con el estándar de alta transferencia IEEE 802.11b para proporcionar una velocidad de datos de 11Mbps inalámbrica.

Compatible con el estándar de velocidad superior IEEE 802.11g Draft para proporcionar velocidades de datos de 54 Mbps y el modo turbo de 108 Mbps (para EE.UU.)

Funcionamiento a 2.4~2.5 GHz para cumplir con las normas internacionales

Permite velocidad automática de datos de retroceso para una mayor confianza, rendimiento optimizado y ámbito de transmisión

Admite cifrado de datos inalámbricos IEEE 802.11b/g con WEP de 64/128/152 bits para mayor seguridad  
Configuración y administración basada en Web

Antenas de diversidad dual para un entorno multirruta

Admite seguridad aumentada: WPA, 802.1x, cliente RADIUS y negociación Cipher y AES

Admite DFS/TPC para operaciones europeas

Admite puerto Ethernet 10/100 M

Aprobación de tipo compatible con la regulación de EE.UU., Japón y Europa

## 1.2 Contenido del paquete

- GW-AP54SGX
- Adaptador de corriente 5V CC
- Antena
- Cable UTP RJ-45
- CD-ROM (manual del usuario)
- Guía rápida de instalación
- Tarjeta de garantía

Informe a su distribuidor si faltara alguna pieza, estuviera dañada o fuera incorrecta. Si es posible, conserve la caja, incluyendo los materiales originales de embalaje. Vuelva a utilizarlos para volver a embalar el producto en caso de que necesite devolverlo.

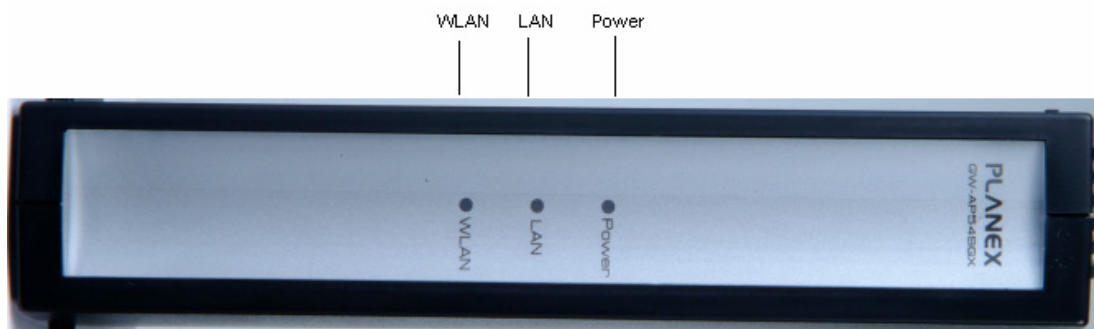
## Capítulo 2 Presentación del producto

El punto de acceso sirve como puente de control de acceso de medios (MAC, *Media Access Control*) entre la red de área local (LAN, *Local Area Network*) por cable y una o más redes de área local inalámbricas (WLAN, *Wireless Local Area Networks*).

Sólo tiene que conectar el punto de acceso a cualquier lugar de la red LAN Ethernet para proporcionar estaciones inalámbricas dentro del área de cobertura con un acceso transparente a la LAN con cable e inalámbrica.

El punto de acceso admite una conexión dúplex media de 54 Mbps a redes Ethernet para cada canal activo. Asimismo, es completamente compatible con redes inalámbricas 2.4 GHz DSSS CSMA/CA, tal y como se define en el estándar IEEE 802.11b.

### 2.1 Vista frontal



Indicador LED	Color	Estado	
		Sólido	Parpadeo
Alimentación (Power)	Verde	Se vuelve de color verde fijo cuando se aplica una fuente de alimentación al dispositivo.	El dispositivo GW-AP54SGX se está inicializando o se está actualizando el firmware.
LAN	Verde	Vínculo válido del cable Ethernet.	Recibiendo / Enviando datos
WLAN	Verde	N/D	Recibiendo / Enviando datos

### 2.2 Vista posterior



Puerto / Botón	Funciones
CC de 5 V	Conecta el enchufe del adaptador de alimentación.
Restablecer (Reset)	Pulsar durante más de 5 segundos para restablecer la configuración de fábrica.

	Al restablecerse los valores de fábrica, se borrará la configuración de dispositivo establecida anteriormente.
LAN	Se conecta a Ethernet.

## 2.3 Requisitos del sistema

- Toma de corriente alterna.
- Puerto RJ-45( UTP) disponible sobre un concentrador Ethernet o un conmutador.
- Adaptadores Ethernet inalámbricos compatibles con 802.11b con protocolos TCP/IP instalados.
- Protocolo de red TCP/IP instalado en cada equipo que vaya a acceder a Internet.
- Un navegador Web habilitado para Java como, por ejemplo, Microsoft Internet Explorer 5.5 o superior o Netscape Communicator 4.0 o superior, instalado en uno de sus equipos para configurar el punto de acceso inalámbrico.

## Capítulo 3 Instalación del hardware

1. Elija una ubicación para el punto de acceso. Normalmente, la mejor ubicación es el centro del área de cobertura inalámbrica, si es posible, dentro del alcance de todos los dispositivos inalámbricos.
2. Coloque el punto de acceso inalámbrico en una posición en la que obtenga el máximo de cobertura. Normalmente, cuanto más alta coloque la antena, mejor será el rendimiento.
3. Coloque las antenas en las posiciones deseadas.
4. El dispositivo GW-AP54SGX puede unirse por cable a una red Ethernet a través de un dispositivo Ethernet, como por ejemplo, un concentrador o un conmutador, utilizando el cable Ethernet UTP de categoría 3, 4 o 5 y un conector RJ-45. Utilice un cableado recto o cruzado, dependiendo del tipo de puerto suministrado por el dispositivo Ethernet.
5. Conecte el cable del adaptador de corriente a la toma de corriente CC de 9V del panel trasero.

**Advertencia:** Utilice solamente el cable de alimentación incluido con el dispositivo GW-AP54SGX.

# Capítulo 4 Configuración del sistema

El punto de acceso puede configurarse mediante cualquier navegador que admita Java, como Internet Explorer 5.5 o superior. La interfaz de administración Web permite configurar el punto de acceso y visualizar las estadísticas para controlar la actividad de la red.

Antes de intentar iniciar sesión en la Administración basada en Web del punto de acceso, verifique los puntos siguientes:

1. Su navegador está configurado adecuadamente (véase a continuación).
2. Desactive cualquier cortafuegos o software de seguridad que pueda estar ejecutándose.
3. Confirme que dispone de un indicador LED que indique que el vínculo al que su equipo se conecta al punto de acceso inalámbrico es correcto. Si no aparece una luz indicando el vínculo, pruebe con otro cable hasta que se obtenga un vínculo óptimo.

## 4.1 Configuración del navegador

### 4.1.1 Desactivar la conexión proxy

También tendrá que verificar que la función HTTP Proxy de su navegador Web está desactivada. De esta forma, su navegador Web podrá visualizar las páginas de configuración del punto de acceso. Los pasos que se indican a continuación corresponden a Internet Explorer y a Netscape. Determine el navegador que utiliza y siga los pasos correspondientes.

### 4.1.2 Microsoft Internet Explorer (5 o superior)

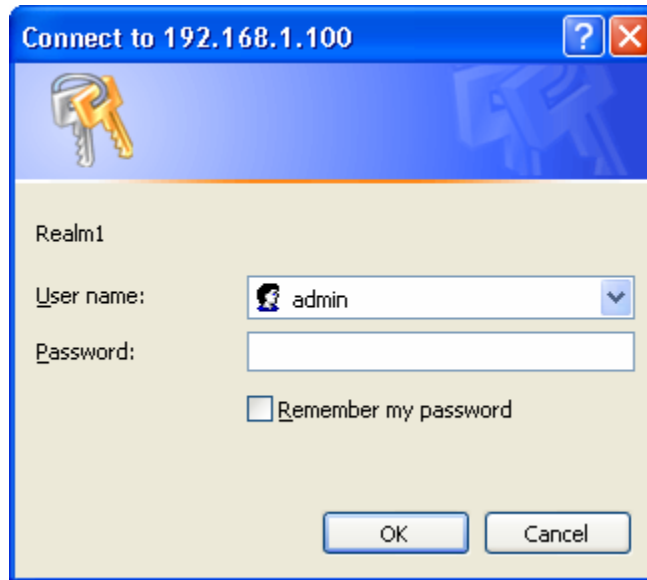
1. Abra Internet Explorer. Haga clic en **Herramientas (Tools)** y, a continuación, seleccione **Opciones de Internet (Internet Options)**.
2. En la ventana **Opciones de Internet (Internet Options)**, haga clic en la ficha **Conexiones (Connections)**.
3. Haga clic en el botón **Configuración de LAN (LAN Settings)**.
4. Elimine la marca de todas las casillas de verificación y haga clic en **Aceptar (OK)** para guardar los cambios en la configuración LAN.
5. Haga clic en **Aceptar (OK)** de nuevo para cerrar la ventana **Opciones de Internet (Internet Options)**.

### 4.1.3 Microsoft Internet Explorer (para Macintosh)

1. Abra Internet Explorer. Haga clic en **Editar/Preferencias (Edit/Preferences)**.
2. En la ventana Preferencias de Internet Explorer, en **Red (Network)**, seleccione **Proxy (Proxies)**.
3. Elimine la marca de todas las casillas de verificación y haga clic en **Aceptar (OK)**.

Para acceder a la interfaz de administración del punto de acceso, introduzca la dirección IP del punto de acceso en su navegador Web: <http://192.168.1.100>. Aparecerá la pantalla de **inicio de sesión (Login Screen)**. Escriba **admin** (nombre de usuario predeterminado) en el campo **Nombre de usuario (User name)**. Escriba una contraseña en el campo **Contraseña (Password)**. Haga clic en **Aceptar (OK)**.

La página de inicio muestra las opciones de inicio de sesión.



## 4.2 Navegar por la interfaz del navegador Web

La interfaz de administración del punto de acceso presenta una interfaz de configuración muy fácil de utilizar. Este menú de configuración se divide en cuatro categorías: **Estado (Status)**, **Inalámbrico (Wireless)**, **TCP/IP** y **Otros (Other)**.

**Nota:** Para garantizar una correcta actualización de la pantalla tras introducir un comando, asegúrese de que Internet Explorer 5.5 esté configurado del siguiente modo: En el menú **Herramientas → Opciones de Internet → General → Archivos temporales de Internet → Configuración (Tools → Internet Options → General → Temporary Internet Files → Settings)**, la opción **Comprobar si hay nuevas versiones de las páginas guardadas** debería estar establecida en **Cada vez que se visita la página (Check for newer versions of stored pages should be Every visit to the page)**.

Utilice la interfaz de administración Web para definir los parámetros del sistema, administrar y controlar el punto de acceso y sus puertos y supervisar las condiciones de la red. La tabla siguiente resume las opciones disponibles de este programa.

Menú	Descripción
<b>Estado actual (Current Status)</b>	Muestra la información del sistema y la información inalámbrica básica.
<b>Asistente de configuración (Setup Wizard)</b>	Configura con rapidez la configuración de los entornos inalámbricos.
<b>Configuración avanzada (Advanced Setup)</b>	Contiene opciones para la configuración inalámbrica, cambio de contraseña y actualización de firmware.
<b>Estadísticas (Statistics)</b>	Muestra información sobre el estado actual del punto de acceso inalámbrico.

## 4.2.1 Estado actual

La pantalla **Estado actual (Current Status)** del punto de acceso muestra el estado actual y algunas configuraciones básicas del dispositivo.



## 4.2.2 Asistente de configuración

### (1) Configurar redes inalámbricas (Setup Wireless Networks)

Utilice el **Asistente de configuración (Setup Wizard)** para configurar con rapidez los parámetros para los entornos inalámbricos. Haga clic en **Siguiente (Next)** para comenzar la configuración.



### (2) Configurar la conexión inalámbrica LAN 802.11g (Set Wireless LAN 802.11g Connection)

Introduzca el nombre **SSID** y el número de **Canal (Channel)** que desea utilizar para la conexión LAN 802.11g inalámbrica. Haga clic en **Siguiente (Next)** para continuar.



### (3) Cifrado WEP para 802.11g (WEP Encryption for 802.11g)

Si desea utilizar cifrado, habilítelo en esta pantalla e introduzca los valores de clave de cifrado. Haga clic en **Siguiente (Next)** para continuar.

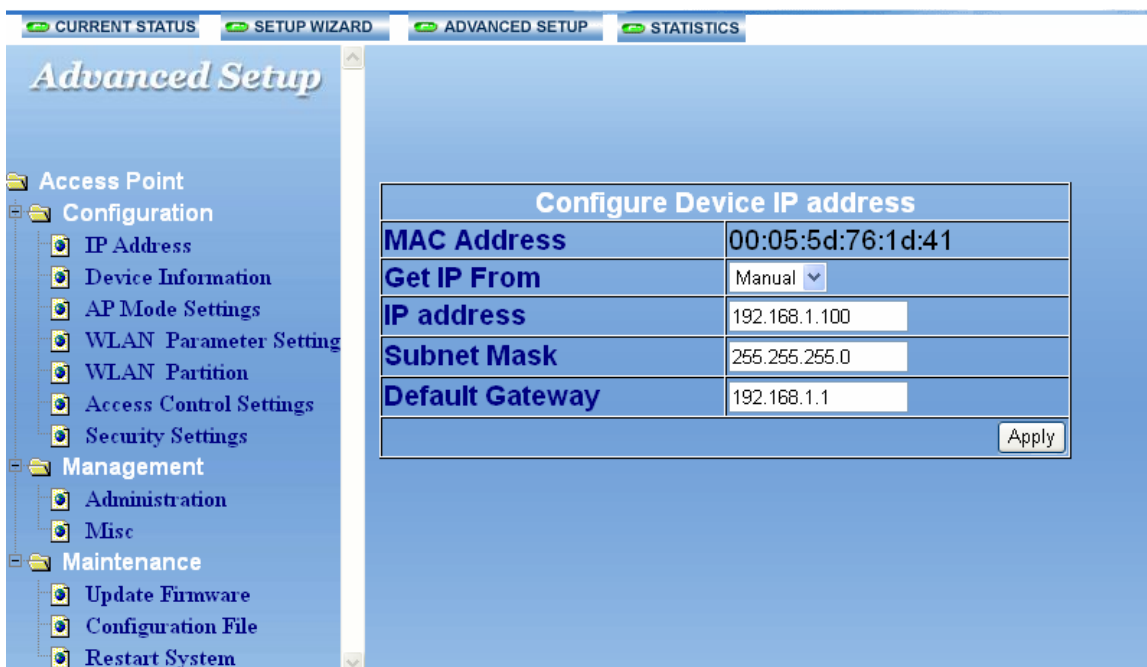


### (4) Configuración inalámbrica completada (Wireless Setup Complete)

Se ha completado el **Asistente de configuración (Setup Wizard)**. Haga clic en **Anterior (Back)** para modificar la configuración anterior. Haga clic en **Reiniciar (Reboot)** para guardar la configuración actual y reiniciar la aplicación inalámbrica.



### 4.2.3 Configuración avanzada



#### 4.2.3.1 Configuración

##### (1) Dirección IP (IP Address)

##### Configurar dirección IP del dispositivo (Configure Device IP address)

La configuración predeterminada del dispositivo GW-AP54SGX se muestra en el ejemplo siguiente. La **dirección IP (IP address)** predeterminada es 192.168.1.100.

**Dirección MAC** (Dirección de control de acceso de medios) (**MAC Address**)

Una dirección exclusiva definida por hardware que permite identificar un dispositivo en una red (Ethernet e inalámbrica). Se asigna en fábrica y no puede cambiarse. Esta dirección se encuentra normalmente en una pegatina situada en el dispositivo o en el embalaje.

### Obtener IP de (Get IP From)

Si está asignando una dirección IP manual para el punto de acceso (recomendado), escriba una **dirección IP (IP address)** y una **Máscara de subred (Subnet Mask)** compatibles con su esquema IP de red.

### Dirección IP (IP address)

La dirección IP estática que desea asignar a la aplicación. El valor predeterminado es **192.168.1.100**.

### Máscara de subred (Subnet Mask)

La máscara de subred que desea asignar a la aplicación. El valor predeterminado es **255.255.255.0**.

### Pasarela predeterminada (Default Gateway)

La dirección IP de la **Pasarela predeterminada (Default Gateway)** es un enrutador u otro dispositivo de pasarela utilizado para acceder a redes IP que se encuentran fuera de la subred elegida.

Si selecciona DHCP, obtendrá una dirección IP dinámica desde un servidor DHCP de su red (no es recomendable, ya que resultará difícil determinar la dirección IP dinámica asignada al dispositivo GW-AP54SGX). Al utilizar DHCP, todos los valores se configuran automáticamente en el reinicio. Por lo tanto, la dirección IP, la máscara de subred y la pasarela predeterminada se mostrarán como sólo lectura cuando el dispositivo esté configurado como un cliente DHCP.

Haga clic en **Aplicar (Apply)** si ha realizado algún cambio.

Configure Device IP address	
MAC Address	00:05:5d:76:1d:41
Get IP From	Manual <input type="button" value="v"/>
IP address	<input type="text" value="Manual"/> <input type="text" value="00"/> <input type="text" value="DHCP"/>
Subnet Mask	<input type="text" value="255.255.255.0"/>
Default Gateway	<input type="text" value="192.168.1.1"/>
<input type="button" value="Apply"/>	

## (2) Información del dispositivo (Device Information)

Esta pantalla muestra la información actual, incluida la información de **tipo de dispositivo (Device Type)**, **dirección MAC (MAC Address)**, **versión de software (Software Version)**, **nombre del sistema (System Name)** y **contacto del sistema (System Contact)** para 802.11g y 802.11b.

Device Information	
Device Type	GW-AP54SGX
MAC Address	00:0d:88:c8:15:d5
Software Version	v1.00tw
System Name	WLAN Access Point
System Contact	WLAN Technical Support.
<input type="button" value="Apply"/>	

### (3) Configuración del modo del PA (AP Mode Settings)

Este dispositivo no sólo funciona como **punto de acceso (Access Point)**, sino también como puente punto a punto (**PtP Bridge**), puente punto a multipunto (**PtMP Bridge**) o **repetidor PA (AP Repeater)**. Sólo tiene que introducir la **dirección MAC PA raíz (Root AP MAC Address)** de los otros puntos de acceso remotos Conception 108Mbps.

#### **Puente**

El puente inalámbrico puede conectarse a otro puente inalámbrico, así como a clientes inalámbricos a la vez. El puente inalámbrico se utiliza para conectar de forma transparente dos o más redes. Con el puente de punto a multipunto (**PtMP**) pueden conectarse hasta 8 redes.

Sin embargo, todos los puntos de acceso Conception 108Mbps que tienen el puente en el mismo dominio deberían solicitar la misma configuración.

- WPA desactivado
- Compartir las mismas claves WEP
- El mismo canal

#### **Repetidor**

El repetidor inalámbrico se utiliza para ampliar el alcance de la LAN inalámbrica repitiendo la señal inalámbrica del PA raíz. Sin embargo, la velocidad disminuirá debido a la conexión con otro repetidor para ampliar la cobertura inalámbrica. Cuando el repetidor PA está activado, el repetidor remoto aplicará la misma configuración que el PA raíz.

#### (4) Administración de parámetros WLAN (WLAN Parameter Management)

En la pantalla **Administración de parámetros WLAN (WLAN Parameter Management)**, puede cambiar el **SSID** y el **Canal (Channel)** para el entorno inalámbrico IEEE que está configurando.

**SSID** (Identificador de conjunto de servicios)

El valor **predeterminado (default)** es el ajuste predeterminado. El **SSID** es un nombre exclusivo que identifica una red. Todos los dispositivos de una red deben compartir el mismo nombre **SSID** para poder comunicarse por la red. Si elige cambiar el valor predeterminado del **SSID**, introduzca el nuevo nombre **SSID** en este campo. El **SSID** puede tener hasta 32 caracteres.

##### **Emisión SSID (SSID Broadcast)**

Emisión del SSID sobre red inalámbrica para una fácil conexión a los PC clientes (Predeterminado: Activar [Enable]).

##### **Frecuencia (Frequency)**

2.4~2.4835 GHz (*Industrial Scientific Medical Band*)

##### **Canal (Channel)**

Los canales disponibles dependen de la normativa en su área o país. Utilice el **Asistente de configuración (Setup Wizard)** para seleccionar el país o región de su punto de acceso. El **Asistente de configuración** se describe en la Guía rápida de instalación (**el cliente debe consultar la guía rápida para obtener información sobre el Asistente de configuración**). Para acceder a él, diríjase a la ficha Inicio (Home) y haga clic en Asistente (Wizard). Todos los dispositivos de la red deben establecerse en el mismo canal para comunicarse en la red.

##### **Velocidad de datos (Data Rate)**

Seleccione la velocidad de transmisión para la red.

#### **Intervalo de baliza (Beacon Interval) (20 – 1000)**

Las balizas son paquetes enviados por el punto de acceso para sincronizar una red inalámbrica. Especifique el valor de **Intervalo de baliza (Beacon interval)**. Se recomienda Predeterminado (Default) (100).

#### **DTIM (1 - 255)**

Introduzca un valor entre 1 y 255 para el Mensaje de indicación de entrega de tráfico (DTIM, *Delivery Traffic Indication Message*). **DTIM** actúa a modo de cuenta atrás que informa a los clientes de la ventana siguiente para escuchar emisiones o mensajes de multidifusión.

#### **Longitud del fragmento (Fragment Length) (256 – 2346)**

Este valor debería permanecer con su configuración predeterminada, que es 2346. Si obtiene una elevada tasa de errores en paquetes, aumente ligeramente el umbral de fragmentación (Fragmentation Threshold) dentro del intervalo 256 a 2346. Si establece el umbral de fragmentación en un valor demasiado bajo puede que obtenga un bajo rendimiento.

#### **Longitud RTS (RTS Length) (256 – 2346)**

Este valor debería permanecer con su configuración predeterminada, que es 2346. Si aparece alguna inconsistencia en el flujo de datos, se recomienda realizar únicamente pequeñas modificaciones en el intervalo de valores entre 256 y 2346.

#### **Potencia de transmisión (Transmit Power)**

La potencia de transmisión puede limitarse en circunstancias en las que no se desea la superposición de célula o en las que preocupan las interferencias. Las opciones son completa (predeterminado), medio (-3dB), cuarto (-6dB), octavo (-9dB) o mín. (mínimo).

#### **Modo Super G (Super G Mode)**

Disponible si la tarjeta de red LAN inalámbrica admite velocidad de transmisión modo Super G. Puede utilizar esta función para obtener un mejor resultado inalámbrico.

#### **Sólo 802.11g (802.11g Only)**

La activación de esta función admite únicamente transmisiones inalámbricas de modo IEEE 802.11g.

#### **Activar / Desactivar radio (Radio On/Off)**

Seleccione Activar radio inalámbrica (Wireless Radio On) para recibir la señal de frecuencia de radio o Desactivar radio inalámbrica (Wireless Radio Off) para detener la recepción de la señal de frecuencia de radio.

Haga clic en **Aplicar (Apply)** si ha realizado algún cambio o adición.

WLAN Parameter Management	
SSID	GW-AP54SGX
SSID Broadcast	Enabled <input checked="" type="checkbox"/>
Frequency	2.437 GHz
Channel	6 <input checked="" type="checkbox"/>
Data Rate	Auto <input checked="" type="checkbox"/>
Beacon Interval (20 - 1000)	100
DTIM (1 - 255)	1
Fragment Length (256 - 2346)	2346
RTS Length (256 - 2346)	2346
Transmit Power	full <input checked="" type="checkbox"/>
Super G Mode	Disabled <input checked="" type="checkbox"/>
802.11g Only	Disabled <input checked="" type="checkbox"/>
Radio On/Off	On <input checked="" type="checkbox"/>
<input type="button" value="Apply"/>	

### (5) Partición WLAN (WLAN Partition)

Utilice el menú **Partición WLAN (WLAN Partition)** para controlar las barreras entre redes y dispositivos inalámbricos.

Las particiones que pueden crearse se describen de la forma siguiente:

#### **Conexión de estación interna (Internal Station Connection)**

Cuando esta conexión está activada, no hay barreras para la comunicación entre estaciones inalámbricas si se utiliza el punto de acceso. Si está desactivada, no se permite que las estaciones inalámbricas de la banda seleccionada (802.11g u 802.11b) intercambien datos a través del punto de acceso.

#### **Acceso Ethernet a WLAN (Ethernet to WLAN Access)**

Cuando este acceso está activado, no hay barreras en el flujo de datos entre Ethernet y los dispositivos inalámbricos si se utiliza el punto de acceso. Si está desactivado, se bloquean todos los datos de Ethernet a dispositivos inalámbricos asociados. Los dispositivos inalámbricos pueden seguir enviando datos a Ethernet.

WLAN Partition	
Internal Station Connection	<input checked="" type="checkbox"/> Enabled
Ethernet to WLAN Access	<input checked="" type="checkbox"/> Enabled
<input type="button" value="Apply"/>	

### (6) Configuración del control de acceso (Access Control Settings)

#### **Lista de control de dirección MAC (MAC Address Control List)**

Utilice Filtros MAC para aceptar o denegar la conexión inalámbrica al dispositivo GW-AP54SGX. La Partición

WLAN se utiliza para configurar barreras entre dispositivos inalámbricos o entre interfaces con cable e inalámbricas.

El Filtrado de dirección MAC o Control de acceso está desactivado de forma predeterminada. Cuando está activada esta función, puede seleccionar dispositivos inalámbricos a los que se permite el acceso o especificar dispositivos inalámbricos a los que se deniega el acceso a la interfaz inalámbrica a través del punto de acceso. Para desactivar el filtrado de dirección MAC, seleccione Desactivado (Disabled) desde el menú desplegable Control de acceso.

Para utilizar el filtrado de dirección MAC:

1. En el menú desplegable **Control**, elija la acción que desea realizar para las direcciones MAC enumeradas. Si selecciona **Aceptar (Accept)** los dispositivos, sólo se permite a los dispositivos enumerados asociarse con el punto de acceso a través de la interfaz inalámbrica. Si selecciona **Rechazar (Reject)**, NO se permite a los dispositivos enumerados asociarse con el punto de acceso.
2. Escriba la lista de direcciones MAC que desea especificar en la **Dirección MAC de entrada (Input MAC Address)**.
3. Haga clic en **Guardar (Save)** para agregar una lista nueva de control de acceso.
4. Haga clic en **Aplicar (Apply)** para guardar las elecciones.

MAC Address Control List			
<b>Control</b>	Disabled ▾		
<b>Input MAC Address</b>	<input type="text"/>		
			Save
Current Access Control List			
MAC Address	Delete	MAC Address	Delete
00:90:cc:12:34:56	X	00:90:cc:11:22:33	X

## (7) Configuración de seguridad (Security Settings)

El cifrado WEP es un sistema estandarizado para cifrar datos y controlar la asociación para redes LAN inalámbricas.

Para establecer la **configuración de seguridad (Security Settings)**:

1. Elija el sistema de **Autenticación (Authentication)** utilizado para WEP. Todos los dispositivos inalámbricos que utilizan el punto de acceso deben utilizar el mismo tipo de autenticación.
2. Junto a **Cifrado (Encryption)**, elija la opción Activada (Enabled) para activar el cifrado.
3. Seleccione el **Tipo de clave (Key Type)** desde el menú desplegable.
4. Seleccione el **Tamaño de clave (Key Size)** desde el menú desplegable.
5. Seleccione la **Clave válida (Valid Key)** elegida de la lista de claves que deben definirse a continuación. Todos los dispositivos inalámbricos que utilizan el punto de acceso deben utilizar la misma clave válida. Las claves válidas disponibles dependen de la autenticación elegida anteriormente.
6. Escriba las claves (**Clave primera, Clave segunda**, etc.) en los espacios proporcionados. El número y tipo de caracteres utilizados para las claves depende del tipo y del tamaño de clave.

### **Autenticación (Authentication)**

Debe elegir el tipo de autenticación utilizado para WEP. A continuación, se explican las diferencias entre las

elecciones.

- **Sistema abierto (Open System)**

El uso de un sistema abierto con WEP activado significa que el punto de acceso y las estaciones inalámbricas cifran únicamente los datos de cada paquete. WEP no se utiliza con el fin de autenticación, es decir, el cifrado no evita que una estación se asocie con el punto de acceso.

- **Clave compartida (Shared Key)**

Con este ajuste, sólo se permite a las estaciones que utilizan un cifrado de clave compartida identificado por el punto de acceso asociarse al mismo punto de acceso. La WEP de clave compartida prohíbe a las estaciones WLAN que no son WEP asociarse con el punto de acceso. La WEP de clave compartida utiliza el cifrado para datos y autenticación.

- **WPA**

Si se utiliza WPA, no es necesario suministrar una clave WEP. Se trata de un sistema de control de acceso utilizado para redes Ethernet e inalámbricas, y se genera una clave automáticamente desde un servidor o conmutador. Para utilizar WPA, el sistema debe estar ejecutándose en la red. Es decir, se necesita un servidor Radius o un equipo o conmutador capaz de implementar PAE. Tras aplicar la configuración y reiniciar el punto de acceso, debe elegirse la utilización de un servidor Radius o un servidor local o conmutador para la autenticación. Utilice el menú Cifrado (Encryption) para seleccionar de dónde proviene la información de autenticación y qué tamaño de clave utilizar.

### **Cifrado (Encryption)**

Puede elegir la opción Activado (Enabled) para un cifrado Desactivado (Disabled) o Activado (Enabled).

### **Tipo de clave y tamaño (Key Type and Size)**

Las claves se definen mediante el tipo de caracteres (HEX o ASCII) introducidos y el tamaño en bits. Los caracteres HEX o Hexadecimales son números y las letras A – F, las mayúsculas y minúsculas se reconocen como el mismo carácter HEX. Los caracteres ASCII incluyen todos los caracteres imprimibles (incluyendo espacios) disponibles en un teclado estándar. Los caracteres en mayúsculas y minúsculas ASCII se reconocen como caracteres diferentes.

El tamaño de la clave se relaciona con el nivel de complejidad de cifrado. Tenga en cuenta, sin embargo, que la velocidad puede verse afectada por WEP y cuanto mayor sea el nivel de complejidad, más influirá en la velocidad. Sin embargo, esto no debería ser un problema para la mayoría de los usuarios, incluso a los niveles más altos.

### **Tabla de claves para valores hexadecimales (Key Table for HexValue)**

Utilice la tabla de claves (Key Table) para definir las claves WEP según la restricción que se haya seleccionado (tamaño y tipo de clave). La tabla de claves permitirá introducir únicamente las claves del tamaño y tipo correctos. Si se introduce una clave de un tipo o tamaño incorrecto, aparece un mensaje de error que le informa de ello cuando intenta aplicar los cambios. La clave válida (Valid Key) determina qué clave (clave 1 a clave 4) cifra y descifra la transmisión y recepción por parte del punto de acceso. Asegúrese de configurar sus adaptadores inalámbricos exactamente del mismo modo. Es decir, asegúrese de que la Clave 1 (Key 1) en el punto de acceso sea exactamente la misma que la Clave 1 (Key 1) de los adaptadores, y de igual forma para todas las claves de la tabla.

Security Settings	
Authentication	<input checked="" type="radio"/> Open System <input type="radio"/> Shared Key <input type="radio"/> WPA
Encryption	<input checked="" type="radio"/> Disabled <input type="radio"/> Enabled
Key Type	HEX
Key Size	64 Bits
Key Table for HexValue	
Valid Key	First
First Key	XXXXXXXXXXXXXXXX
Second Key	XXXXXXXXXXXXXXXX
Third Key	XXXXXXXXXXXXXXXX
Fourth Key	XXXXXXXXXXXXXXXX
Apply	

#### 4.2.3.2 Gestión

##### (1) Administración

##### Gestión de administración (Administration Management)

Utilice esta ventana para cambiar la contraseña, que puede tener una longitud de hasta 12 caracteres. Conserve una copia de su contraseña en lugar seguro. Se trata de la misma contraseña utilizada para acceder mediante el Administrador PA múltiple (Multiple AP Manager). Dado que no hay ninguna contraseña predeterminada, el campo Contraseña antigua (Old Password) está en blanco la primera vez que se accede a este menú.

Haga clic en **Aplicar (Apply)** si ha realizado algún cambio.

Administration Management	
User Name	admin
Old Password	
New Password	
Confirm New Password	
Save	

##### (2) Varios (Misc)

##### Configuración Telnet (Telnet Settings)

El menú Varios (Miscellaneous) se utiliza para configurar Telnet para el punto de acceso. De forma predeterminada, Telnet se encuentra activado. Para desactivarlo, "elimine" la marca del cuadro de opción de estado **Activado (Enabled)**. Las opciones de tiempo excedido (Timeout) de Telnet son Nunca (Never), 1, 3, 5, 10 ó 15 minutos.

Haga clic en **Aplicar (Apply)** si ha realizado algún cambio.

Telnet Settings	
Telnet Service	<input checked="" type="checkbox"/> Enabled
Timeout	3 Mins <input type="button" value="v"/>
<input type="button" value="Apply"/>	

#### 4.2.3.3 Mantenimiento

##### (1) Actualizar firmware

###### Actualizar firmware desde el servidor Web (Update Firmware from Web Server)

Actualización del firmware para el punto de acceso. Haga clic en el vínculo para buscar actualizaciones del firmware desde el sitio Web de Planex Communication Inc. en <http://www.planex.net>. Una vez descargado el firmware actualizado en la unidad local, haga clic en **Examinar (Browse)**. Seleccione el firmware y haga clic en **Aplicar (Apply)** para completar la actualización.

**IMPORTANTE:** El punto de acceso debe restablecerse manualmente después de cada actualización de firmware. Una vez actualizado y reiniciado el dispositivo GW-AP54SGX, mantenga pulsado el botón para restablecer situado en el panel posterior durante unos segundos. El dispositivo se restablecerá y reiniciará. Una vez reiniciado después del restablecimiento manual, el punto de acceso estará listo para utilizarse.

Update Firmware from Web Server	
Firmware Version	v1.00eu
Update File	<input type="text"/> <input type="button" value="Browse..."/>
<input type="button" value="OK"/>	

##### (2) Archivo de configuración

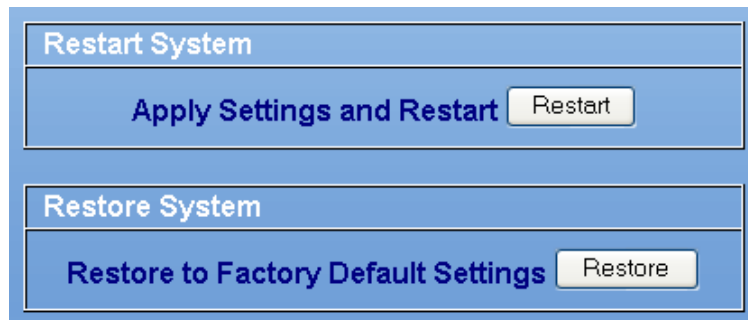
###### Actualizar archivo de configuración (Update Configuration File)

La configuración del sistema actual puede guardarse como un archivo en el disco duro local haciendo clic en **Aceptar (OK)** desde **Descargar archivo de configuración (Download Configuration File)**. El archivo guardado puede volver a cargarse en el dispositivo GW-AP54SGX haciendo clic en **Examinar (Browse)**. Cuando se ha seleccionado el archivo de configuración, haga clic en **Aceptar (OK)** desde **Actualizar archivo de configuración (Update Configuration File)**.

Update Configuration File	
Update File	<input type="text"/> <input type="button" value="Browse..."/>
<input type="button" value="OK"/>	
Download Configuration File	
<b>Load settings to Local Hard Drive</b>	
<input type="button" value="OK"/>	

### (3) Reiniciar sistema (Restart System)

Haga clic en **Restaurar (Restore)** desde **Restaurar la configuración predeterminada de fábrica (Restore to Factory Default Settings)** para volver a la configuración predeterminada de fábrica o haga clic en **Reiniciar (Restart)** desde **Aplicar configuración y reiniciar (Apply Settings and Restart)** para aplicar la nueva configuración y reiniciar su sistema (GW-AP54SGX).



### 4.2.4 Estadísticas

Aquí se muestran las estadísticas de tráfico de red para las comunicaciones recibidas y transmitidas a través del puerto Ethernet y las conexiones inalámbricas asociadas con el punto de acceso.

The screenshot shows the "Statistics" page of a web interface. At the top, there are navigation tabs: "CURRENT STATUS", "SETUP WIZARD", "ADVANCED SETUP", and "STATISTICS". The main heading is "Statistics". On the left, there is a tree view under "Type" with expandable folders for "Throughput", "Transmitted", "Received", and "WEP Frame Error". The main content area displays a table titled "ThroughPut of WLAN 802.11g".

ThroughPut of WLAN 802.11g	
Transmit Success Rate	88 %
Transmit Retry Rate	0 %
Receive Success Rate	0 %
Receive Duplicate Rate	0 %
RTS Success Count	0
RTS Failure Count	206
RTS Success Rate	0 %

At the bottom right of the table, there is a "Reload" button.

#### (1) Velocidad

##### Velocidad de WLAN 802.11g (Throughput of WLAN 802.11g)

Al hacer clic en **Recargar (Reload)** se muestra información sobre el estado actual.

ThroughPut of WLAN 802.11g	
Transmit Success Rate	99 %
Transmit Retry Rate	8 %
Receive Success Rate	100 %
Receive Duplicate Rate	0 %
RTS Success Count	5289
RTS Failure Count	0
RTS Success Rate	100 %
<input type="button" value="Reload"/>	

## (2) Transmitido

### Recuento de marcos transmitidos (Transmitted Frames Count)

Al hacer clic en **Recargar (Reload)** se muestra información sobre el estado actual.

Transmitted Frames Count	
Transmitted Fragment Count	184
Multicast Transmitted Frame Count	0
Transmitted Error Count	2
Transmitted Total Retry Count	16
Transmitted Multiple Retry Count	16
<input type="button" value="Reload"/>	

## (3) Recibido

### Recuento de marcos recibidos (Received Frame Count)

Al hacer clic en **Recargar (Reload)** se muestra información sobre el estado actual.

Received Frame Count	
Received Fragment Count	0
Multicast Received Frame Count	0
Received Frame FCS Error Count	0
Received Frame Duplicate Count	0
Ack Rcv Failure Count	0
<input type="button" value="Reload"/>	

## (4) Error de marco WEP

### Recuento de errores de marco Wep (Wep Frame Error Count)

Al hacer clic en **Recargar (Reload)** se muestra información sobre el estado actual.

Wep Frame Error Count	
Wep Excluded Frame Count	7
Wep ICV Error Count	0
<input type="button" value="Reload"/>	

## Capítulo 5 Especificaciones

<b>Estándares</b>	Red LAN inalámbrica IEEE 802.11b Red LAN inalámbrica IEEE 802.11g Ethernet IEEE 802.3 10Base-T Ethernet rápida IEEE 802.3u 100MBase-TX
<b>Puertos</b>	Un puerto LAN Ethernet 10/100Mbps
<b>Velocidades de datos</b>	802.11b: 11, 5.5, 2 y 1Mbps 802.11g: 108, 54, 48, 36, 24, 18, 12, 9 y 6Mbps
<b>Cifrado de seguridad</b>	Cifrado WEP de 64 /128/152 bits WPA
<b>Control de acceso de medios</b>	CSMA/CA con ACK
<b>Frecuencia de funcionamiento</b>	802.11b: Banda ISM de 2400 ~ 2497 MHz 802.11g: Banda ISM de 2400 ~ 2483.5 MHz
<b>Tecnología de modulación</b>	802.11b: DQPSK, DBPSK y CCK 802.11g: BPSK, QPSK, 16QAM, 64QAM, OFDM
<b>Potencia de salida del transmisor</b>	802.11b: 18dBm típico a 11, 5.5, 2 y 1Mbps 802.11g Draft: Potencia de salida RF típica con cada velocidad de datos +14 ~ 15dBm a 54 Mbps y 108 Mbps +14 ~ 16dBm a 48 Mbps +16 ~ 18dBm a 36, 24, 18, 12, 9 y 6 Mbps
<b>Tipo de antena externa</b>	Antena de 2.0dBi con conector inverso SMA
<b>Indicadores LED</b>	Indicador verde de encendido para indicar el encendido. LAN verde (parpadea para la actividad). WLAN verde (parpadea para la actividad).
<b>Administración de dispositivo</b>	Configuración vía WEB Configuración vía Telnet
<b>Entrada de corriente</b>	CC 5V, 2A
<b>Dimensiones físicas</b>	157(A) x 103(H) x 34(P) mm <sin antena>
<b>Peso</b>	185 g
<b>Temperatura operativa</b>	Entre -5°C y 55°C
<b>Humedad operativa</b>	20~85% sin condensación

# Capítulo 6 Declaración de seguridad

## Declaraciones CE

Este dispositivo ha sido probado y se ha determinado que cumple con los requisitos establecidos en la directiva del consejo sobre la aproximación de la ley de estados miembros referente a la Directiva EMC 89/336/EEC, Directiva de bajo voltaje 73/23/EEC y la Directiva R&TTE 99/5/EC.

## Declaraciones FCC

Este equipo ha sido probado y cumple con los requisitos de un dispositivo digital de Clase B, según la Sección 15 del Reglamento FCC. Estos límites están diseñados para proporcionar una protección razonable contra las interferencias perjudiciales en una instalación residencial.

Este equipo genera, utiliza e irradia frecuencias de radio, y si no se instala y utiliza de acuerdo con sus instrucciones, puede causar interferencias dañinas en comunicaciones de radio. Sin embargo, no existen garantías de que el equipo no provoque interferencias en una instalación particular. Si este dispositivo causa interferencias perjudiciales para la recepción de radio o televisión, lo cual puede determinarse enchufando el dispositivo y desenchufándolo, el usuario puede intentar corregir las interferencias mediante una o más de las siguientes medidas:

- Reoriente la antena receptora o colóquela en otro lugar.
- Aumente la separación entre el equipo y el receptor.
- Conecte el equipo a una toma de corriente que se encuentre en un circuito distinto al que está conectado el receptor.
- Consulte con el distribuidor o un técnico en radio/TV experimentado para solicitar ayuda.

La instalación y utilización de este dispositivo LAN inalámbrico deben mantenerse en estricto cumplimiento con las instrucciones de la documentación de usuario proporcionada con el producto. Los cambios o modificaciones (incluyendo la antena) realizados en el dispositivo no aprobados expresamente por el fabricante pueden anular la autoridad del usuario para utilizar el equipo. El fabricante no es responsable de las interferencias de radio o televisión causadas por modificaciones no autorizadas en este dispositivo o por la sustitución o instalación de cables de conexión o equipo distinto al especificado por el fabricante. Es

responsabilidad del usuario corregir cualquier interferencia causada por estas modificaciones, sustituciones o accesorios no autorizados. El fabricante o sus distribuidores autorizados no asumirán ninguna responsabilidad por ningún daño o infracción de normativas gubernamentales derivadas del incumplimiento de estas directrices.

Declaración de exposición a radiaciones RF FCC: Este equipo cumple con los límites de exposición a la radiación RF de FCC establecidos para un entorno no controlado. Este dispositivo y su antena no deben colocarse ni hacerse funcionar junto con ninguna otra antena o transmisor.

El dispositivo contiene un transmisor de baja potencia. Cuando el dispositivo transmite, envía una señal de frecuencia de radio (RF).

Para mantener el cumplimiento con las directrices de exposición RF FCC, este equipo debe instalarse y utilizarse con una distancia mínima de 20 cm entre el emisor y el cuerpo. Utilice solamente la antena suministrada. Una antena no autorizada, modificación o accesorio podría dañar el transmisor e infringir las normativas FCC.

"PLANEX COMMUNICATIONS INC. declara que el dispositivo GW-US54MINI (Adaptador LAN USB inalámbrico de 54 Mbps) está limitado en los canales 1~11 por firmware específico controlado en EEUU."

El manual de usuario o el manual de instrucciones proporcionado intencionada o inintencionadamente debe avisar al usuario de que los cambios o modificaciones no aprobados expresamente por la parte responsable de la compatibilidad, podría anular la autoridad del usuario para hacer funcionar el equipo.

